

CONVENTION

RELATIVE AU DEPLACEMENT EN SOUTERRAIN DES RESEAUX DE COMMUNICATIONS ELECTRONIQUES

N° 11-21-133428

Entre :

La Métropole Aix Marseille Provence BP 48014 – 13567 Marseille cedex 02, représentée par Mme VASSAL Martine, en sa qualité de Présidente, ou son représentant dûment habilité, par délibération du Bureau de la Métropole Aix Marseille Provence

Désignée ci-après sous la dénomination « **la Collectivité** » d'une part,

Et :

ORANGE,

Société Anonyme au capital de 10.640.226.396 Euros, inscrite au Registre du Commerce et des Sociétés de Paris sous le numéro 380 129 866 RCS Paris,

- ayant son siège social Orange SA
111, Quai du Président Roosevelt,
92130 Issy les Moulineaux,

Domiciliée pour les présentes en son Unité de Pilotage Réseau Sud Est, située :

- Buoparc, Bâtiment H,
18-24 rue Jacques Réattu,
13009 MARSEILLE,

Représentée par Mme Ouadi Nejma, Directrice de l'Unité de Pilotage Réseau Sud Est,

Désignée ci-après sous la dénomination « **Orange** »

D'autre part,

Et collectivement désignées sous la dénomination « **les parties** ».

Il est convenu ce qui suit,

PREAMBULE

La Collectivité, dans le cadre de travaux de voirie, visés à l'article 1, dont elle assure la maîtrise d'ouvrage, a demandé à Orange de procéder au déplacement de ses ouvrages de communications électroniques se trouvant dans l'emprise du chantier de l'opération précitée.

Orange répond à son obligation de déplacer son réseau à l'identique, au nouvel alignement du domaine public, tel que redéfini après les travaux.

Les parties ont convenu que la collectivité réalisera les travaux de génie civil et qu'Orange procédera aux opérations de câblage de communications électroniques.

Définitions générales :

Dans la présente convention, on entend par :

- « **installations de communications électroniques** » : désignent les ouvrages de génie civil (canalisations, fourreaux, les chambres de tirage y compris les cadres et trappes et les bornes de raccordement et chambre),
- « **équipements de communications électroniques** » : désigne l'ensemble des câbles et ses accessoires.

ARTICLE 1 – OBJET DE LA PRESENTE CONVENTION

La présente convention a pour objet de définir les modalités techniques et financières concernant les travaux relatifs au déplacement des réseaux de communications électroniques réalisés à l'occasion de l'opération **11-21-133428**, situés :

Adresse des travaux : **RUE GEORGES CLAUDE**

Commune de : **AIX EN PROVENCE**

Département : **Bouches-du-Rhône**

Voir plan joint en annexe.

ARTICLE 2 – PROJET DE DEVOIEMENT

La présente convention s'applique aux installations et équipements de communications électroniques sur le domaine public routier de la collectivité, définis à l'article 1 de la présente convention, tels que décrits ci-dessous :

Conformément plan joint en annexe.

ARTICLE 3 – DESCRIPTIF DE L'OPERATION

- Réalisation des études et élaboration du projet technique de déplacement des réseaux impactés
- Réalisation d'une tranchée et pose des installations de communications électroniques (génie civil),
- Retrait des supports et des équipements concernés
- Câblage

ARTICLE 4 – REALISATION DES ETUDES ET PRESTATIONS

4-1 Etudes

- **ORANGE** dans le cadre de son assistance technique, réalise les études relatives aux installations de communications électroniques ainsi que l'étude de câblage et fournit :

- Le plan des installations de communications électroniques en remplacement des ouvrages initiaux définissant :
 - le dimensionnement des ouvrages et leur position
 - l'implantation et le type des chambres
- Le schéma de modification des équipements de communications électroniques nécessaires au bon fonctionnement des infrastructures concernées par le périmètre des travaux.

- **La Collectivité** fournit à Orange les documents suivants :

- la fiche de présentation de l'opération
- le plan de situation
- le plan de masse et tous documents utiles à la définition des besoins.

4-2 Prestations

4-2.1 ORANGE

- a) établit l'esquisse des installations de communications électroniques (études Génie Civil), telle que définie à l'article 4-1
- b) communique à la collectivité le référentiel technique définissant les règles de construction des installations de communications électroniques et apporte à la collectivité, à sa demande, une assistance technique
- c) valide le projet de génie civil réalisé par la collectivité (plan d'exécution)
- d) procède si nécessaire au remplacement des chambres existantes (blocs, cadres, tampons)
- e) fournit l'ensemble du matériel des installations de communications électroniques (fourreaux, chambres, cadres, tampons),
- f) établit le procès-verbal de réception des travaux de génie civil avant les opérations de câblage
- g) réalise dans la zone à aménager les opérations de câblage de communications électroniques en tenant compte des différentes phases de travaux ou intervenants si nécessaire
- h) procède à la dépose de l'ancien câblage, des supports et des accessoires abandonnés

4-2.2 La Collectivité

- a) notifie toute modification du projet à Orange
- b) communique à Orange le planning des travaux
- c) fournit l'ensemble du petit matériel de génie civil (grillage - avertisseur, colle, etc...)
- d) fait réaliser les travaux de génie civil de la fouille
- e) procède à la pose des installations de communications électronique dans la fouille prévue à cet effet
- f) demande à Orange le contrôle et la réception des installations de communications électroniques
- g) s'assure des levées de réserves pour l'obtention du « certificat de conformité au référentiel technique »
- h) sollicite Orange des autorisations administratives nécessaires aux opérations de câblage (arrêté de circulation, autorisation de travaux, ...)

ARTICLE 5 – MODALITES D'EXECUTION DES TRAVAUX DE DEPLACEMENT DES RESEAUX

5-1 Réalisation des installations dans le domaine public routier

La date de début des travaux est communiquée à Orange au moins dix jours à l'avance.

Les travaux sont exécutés par la Collectivité, conformément au projet et aux dispositions prévues par le référentiel technique.

La Collectivité définit dans ses dossiers de consultation d'entreprises, les dispositions à prendre pour la protection des câbles lors de l'exécution des terrassements et des couches de chaussée et ce, conformément aux éventuelles prescriptions fournies par Orange.

5-2 Travaux de génie civil

La collectivité met les fourreaux, les chambres de tirage y compris les cadres et les tampons, à disposition de l'entreprise qui effectue la pose de ces équipements dans la fouille réalisée dans l'emprise du domaine public routier.

La pose est réalisée conformément aux spécifications techniques d'Orange, contenues dans le Cahier des Clauses Techniques Particulières CCTP1593 (cahier des clauses techniques particulières) édition en vigueur.

Les matériels utilisés doivent être conformes aux spécifications visées au CCTP1593 précité ; document à disposition, sur demande, auprès d'Orange.

5-3 Travaux de câblage

Orange assure directement la maîtrise d'ouvrage et la maîtrise d'œuvre de tous les travaux de câblage (tirage et raccordement en souterrain des câbles) ainsi que de la dépose du réseau abandonné.

5-4 Adduction et génie civil dans les propriétés privées

A défaut, d'accord trouvé avec les propriétaires riverains pour enfouir la partie privative de leur branchement, Orange conservera ou posera, en tant que de besoin, un poteau en limite du domaine public et maintiendra le raccordement des clients concernés en aérien.

5-5 Accès

Orange peut effectuer – si elle le juge utile - des visites de chantiers et faire part à la collectivité de ses observations éventuelles notamment pour tout ce qui pourrait avoir des incidences sur la sécurité des biens et des personnes ainsi que sur la bonne exploitation des équipements de communications électroniques.

ARTICLE 6 – CONTROLE ET RECEPTION DES TRAVAUX

6-1 Contrôle

Orange participe en tant que de besoin aux réunions de chantier selon son appréciation ou sur demande expresse de la collectivité.

Dans tous les cas, Orange sera destinataire des comptes rendus de réunion de chantier.

6-2 Réception des travaux

Après achèvement des travaux relatifs aux installations de communications électroniques (génie civil), la collectivité en informe Orange par écrit, afin de procéder aux opérations de réception.

Cette demande de vérification est accompagnée de tous les documents ainsi que de toutes les prestations nécessaires à la vérification technique et, notamment :

- L'établissement du plan de récolement relatif aux installations de communications électroniques (génie civil) coté, à l'échelle 1/200^{ème} au format DWG
- Les fiches d'essais des alvéoles (fiche de mandrinage),
- Le pré-aiguillage des fourreaux.

Cette demande est effectuée au moins deux semaines avant la date souhaitée pour la réunion de réception.

La réception est effectuée de manière contradictoire entre Orange et la collectivité.

Un constat contradictoire est alors établi ; les conclusions de la réception sont consignées dans un procès-verbal signé par les deux parties en deux exemplaires.

Au vu du constat contradictoire, Orange :

- prononce la réception sans réserves,
- Ou - prononce la réception avec réserves en fixant un délai de reprise des malfaçons,
- Ou - refuse la réception des installations en fixant un délai de reprise des malfaçons.

Dans les deux derniers cas, passé le nouveau délai, un nouveau constat contradictoire est établi suivant la procédure ci-dessus.

Le coût de reprise des malfaçons ne saurait être imputable à Orange.

La réception sans réserves des installations de communications électroniques est un préalable à la réalisation des travaux de câblage par Orange ou par l'entreprise dûment mandatée par ses soins.

6-3 Plan de récolement géo référencé

Conformément à la réglementation relative à l'exécution de travaux à proximité de certains ouvrages souterrains, aériens ou subaquatiques de transport ou de distribution et applicable depuis le 1^{er} juillet 2012, la collectivité fait procéder à la fin des travaux au relevé topographique de l'installation, avec pour objectif la connaissance en 3D du réseau pour toute intervention future.

Le plan de récolement géo référencé, établi conformément à l'annexe 3 est remis lors de la réception des opérations de génie civil.

ARTICLE 7 – DISPOSITIONS FINANCIERES

Chaque partie prend à sa charge les prestations qu'elle réalise dans le cadre de la présente convention.

ARTICLE 8 – PROPRIETE DES OUVRAGES – UTILISATION ULTERIEURE

8-1 Propriété des installations de communications électroniques

A compter de la date de réception sans réserve mentionnée sur le procès-verbal de réception des installations déplacées de communications électroniques, ces dernières sont la propriété d'Orange qui en assure l'entretien et la gestion.

8-2 Propriété du câblage

Orange est propriétaire du câblage et à ce titre en assure l'exploitation et la maintenance.

8-3 Autorisation d'occuper le domaine public

Orange sollicite un arrêté portant permission de voirie auprès du gestionnaire de voirie et s'acquittera du paiement de la redevance liée à l'occupation du domaine public routier, conformément aux prescriptions législatives et réglementaires en vigueur.

ARTICLE 9 – RESPONSABILITE ET ASSURANCES

9-1 Responsabilité

Les parties à la présente convention font leur affaire pécuniaire des accidents corporels et/ou des accidents matériels qui pourraient être causés du fait ou à l'occasion des prestations ou des travaux dont elles auraient respectivement la responsabilité, que ceux-ci soient effectués par leur personnel ou par les entreprises travaillant pour leur compte, dans le cadre des travaux réalisés en coordination.

Les parties demeurent responsables du respect des règles de l'art et des mesures de sécurité applicables à leurs travaux respectifs réalisés sous leur maîtrise d'ouvrage et leur maîtrise d'œuvre.

Le respect de la législation en matière de sécurité à l'intérieur du chantier reste du ressort de chaque maître d'ouvrage.

9-2 Assurances

Les parties déclarent être titulaires de polices d'assurances leur permettant de couvrir leurs responsabilités susceptibles d'être mises en cause dans le cadre de la présente convention.

ARTICLE 10 – DUREE DE LA CONVENTION

La présente convention prend effet à compter de sa date de signature. Elle liera les parties jusqu'à réalisation complète des travaux objet de la présente convention, incluant les prescriptions citées à l'article 8 de la présente (la date de

réception sans réserve et dépôt de la demande d'arrêté portant permission de voirie), et règlement des sommes dues selon les modalités prévues.

La présente convention sera caduque si les travaux ne sont pas commencés dans un délai de 18 mois à compter de sa signature.

Les frais engagés par Orange comprenant notamment les frais d'études, les modifications d'ouvrages et de réseaux déjà engagés, lui seraient alors intégralement remboursés par la collectivité.

ARTICLE 11 – MODIFICATION DE LA CONVENTION

Toutes demandes de modifications du projet initial ou de travaux supplémentaires, formulées par la collectivité, devront faire l'objet d'un avenant à la présente convention.

ARTICLE 12 – RESILIATION

Le non-respect de la présente convention et de ses annexes, deux mois après une mise en demeure par lettre recommandée restée infructueuse, entraîne la résiliation de la présente convention.

ARTICLE 13 – LITIGES ET JURIDICTION

Les parties s'efforceront de régler à l'amiable tout litige relatif à l'interprétation ou à l'exécution de la présente convention.

A défaut de règlement amiable, toute contestation sur l'interprétation ou l'exécution de la présente convention sera portée devant la juridiction compétente.

ARTICLE 14 – PIECES CONTRACTUELLES

Les pièces constitutives de la présente convention sont :

- La présente convention,
- Annexes :
 - Annexe 1 : Plan de projet Orange
 - Annexe 2 : Plan de situation délimitant le périmètre des travaux
 - Annexe 3 : Modalités relatives à l'élaboration du plan de récolement géo référencé

Fait en deux exemplaires originaux,

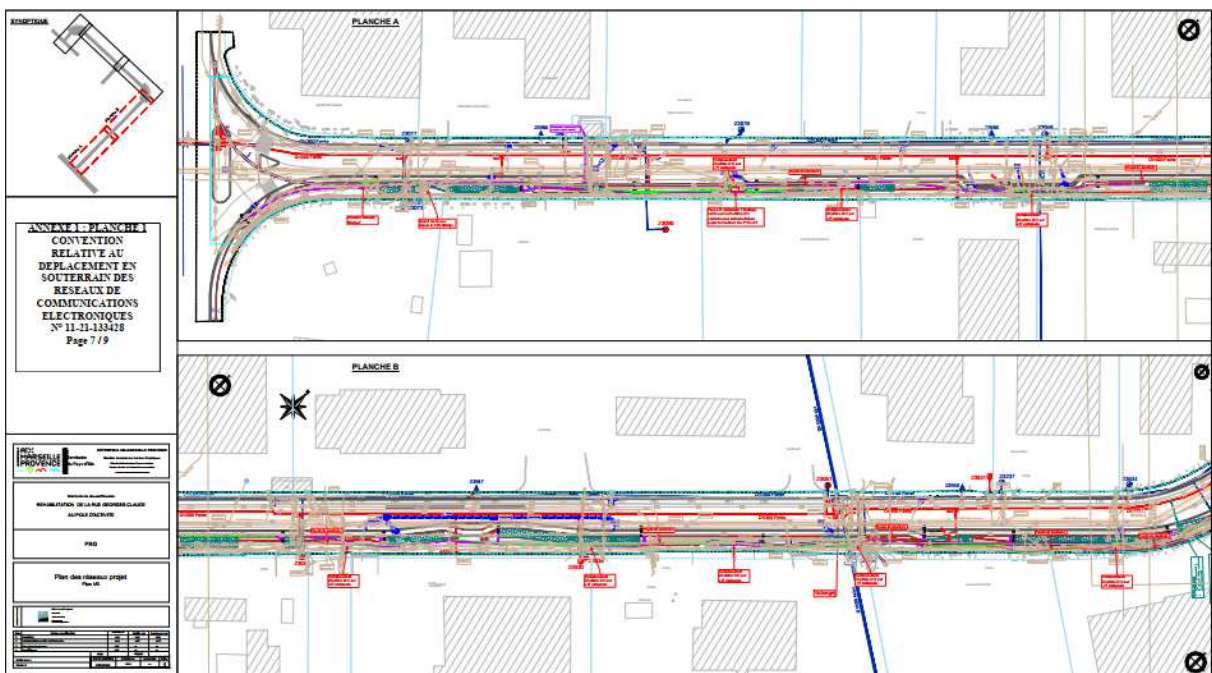
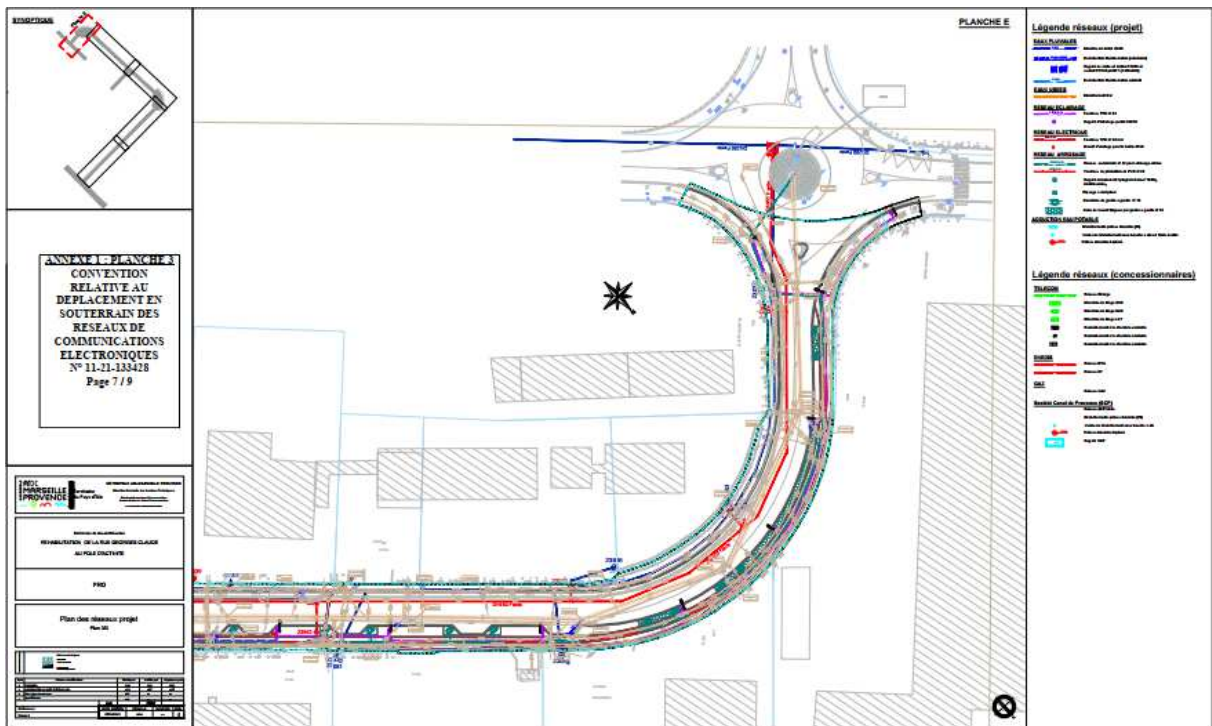
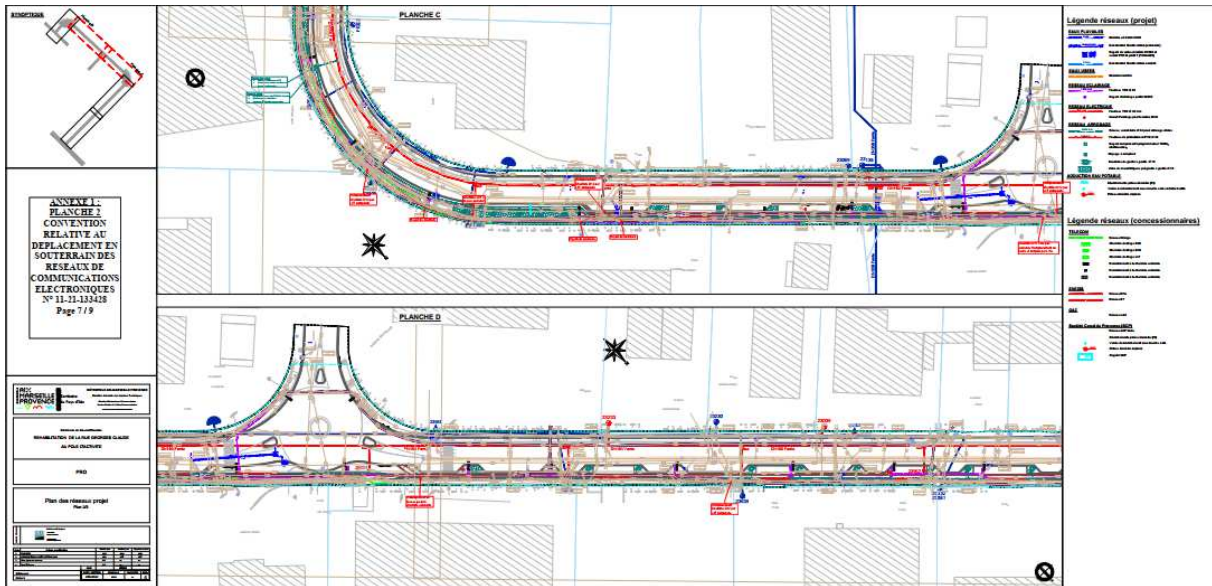
Marseille, le.....

**Pour Orange
La Directrice de l'Unité
Pilotage Réseau Sud Est,
Par délégation,**

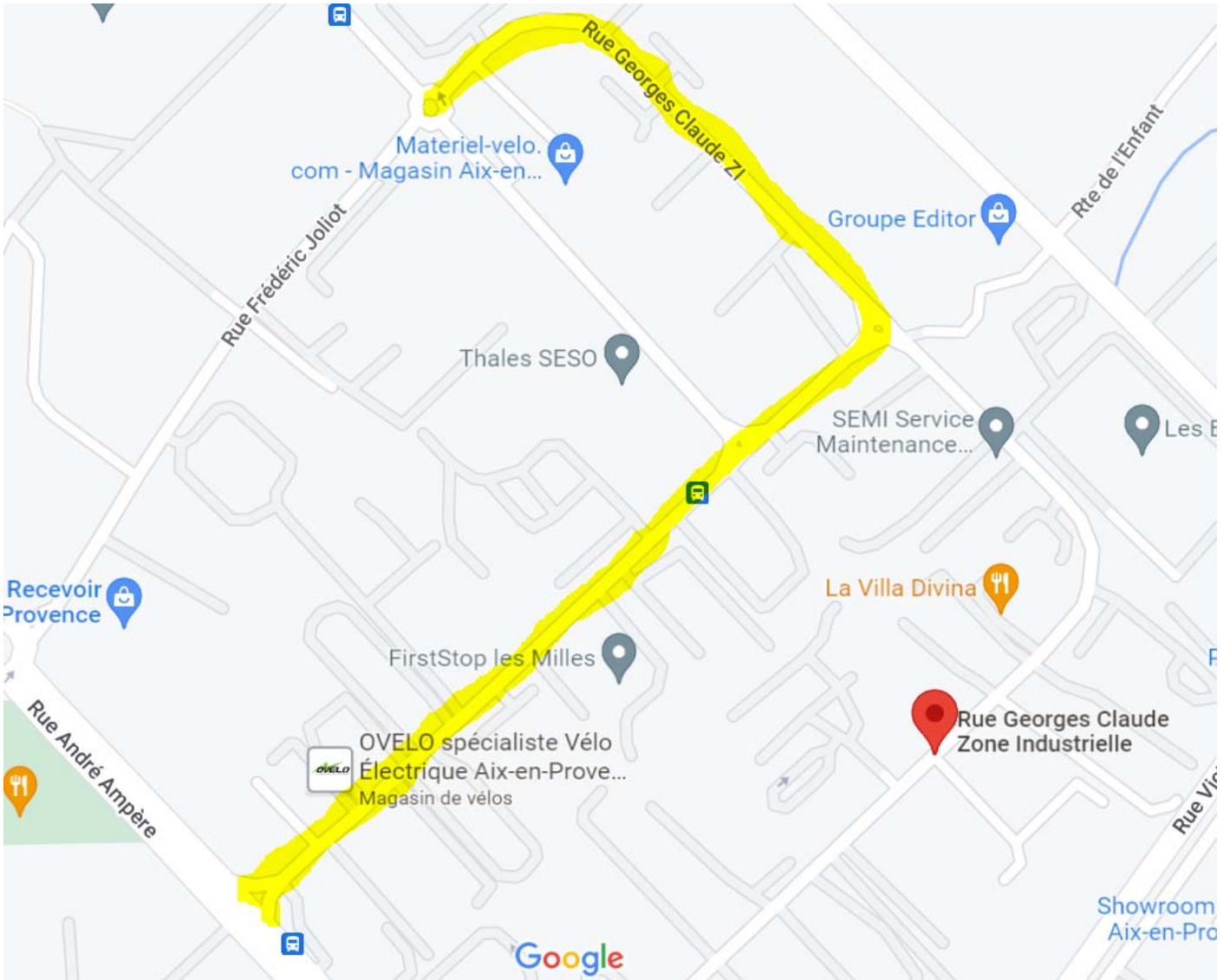
**Pour la Métropole Aix-Marseille-Provence
agissant pour la Présidente et par délégation,
le Conseiller délégué
Voirie, Infrastructures, Parcs et aires de
stationnement, Pistes cyclables, Schéma de
voirie**

Le

Philippe GINOUX



Zone travaux : Rue Georges Claude Aix en Provence



MODALITES RELATIVES A L'ELABORATION DU PLAN DE RECOLEMENT GEO REFERENCE

Conformément à la réglementation relative à l'exécution de travaux à proximité de certains ouvrages souterrains, aériens ou subaquatiques de transport ou de distribution et applicable depuis le 1^{er} juillet 2012, la collectivité fait procéder à la fin des travaux au relevé topographique de l'installation, avec pour objectif la connaissance en 3D du réseau pour toute intervention future.

Textes en vigueur :

- Décret 2011-1241 du 05 octobre 2011
- JORF n° 0233 du 07 octobre 2011
- Arrêté du 15 février 2012 pris en application du chapitre IV du titre V du livre V du code de l'environnement
- JORF n° 0045 du 22 février 2012 – Page 2988 / texte n° 10

Tout relevé est géoréférencé (x, y, z), quel que soit le mode de mesure utilisé, direct ou indirect. Le nombre et la localisation des relevés ainsi que la technologie employée sont déterminés de sorte à garantir la localisation du tronçon concerné dans la classe de précision A.

La précision de ce relevé est telle que, pour tous travaux ultérieurs à proximité de la même installation, aucune investigation complémentaire ne soit nécessaire pour localiser l'ouvrage.

Tout relevé est effectué en génératrice supérieure de l'ouvrage ou du tronçon d'ouvrage si celui-ci est souterrain ou subaquatique, ou en génératrice inférieure pour un ouvrage ou tronçon d'ouvrage aérien.

Au titre de ses missions d'exploitant de réseau, Orange assurera dans le respect de la réglementation en vigueur, les démarches de déclaration des ouvrages auprès du Guichet Unique et assurera la réponse aux DT/DICT en classe A pour toutes les nouvelles installations dont le dossier de récolement est remis en fin de travaux.

Le dossier de récolement se compose :

- d'un plan géo référencé dans le système de référence planimétrique et altimétrique, conformément au décret n° 2006-272 du 3 mars 2006 (modifiant le décret n° 2000-1276 du 26 décembre 2000) ; ce plan est restitué au format numérique (.dxf ou.dwg) compatible avec les logiciels DAO ou SIG du marché,
- d'un carnet de point résultant des relevés topographiques d'ouvrages (x,y,z) ; la codification des points doit permettre de distinguer les éléments de positionnement par nature d'ouvrage ou d'objet et les points particuliers,
- d'un fichier d'informations relatif à la prestation de relevé conformément aux textes en vigueur ; ce fichier apporte principalement, les indications suivantes :
 - Identification du maître d'ouvrage
 - Nom de l'entreprise qui effectue le levé
 - Date de la mesure
 - Nature de l'ouvrage
 - Marque et numéro du matériel de mesure
 - Incertitude de mesure

L'ensemble de la prestation répond aux exigences de la norme AFNOR NF S70-003 Parties 1,2 et 3.