

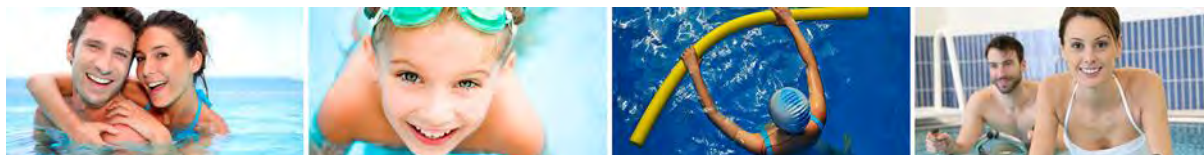
STADE NAUTIQUE CAP PROVENCE

RAPPORT ANNUEL D'EXPLOITATION

01 Janvier 2016 > 31 Décembre 2016

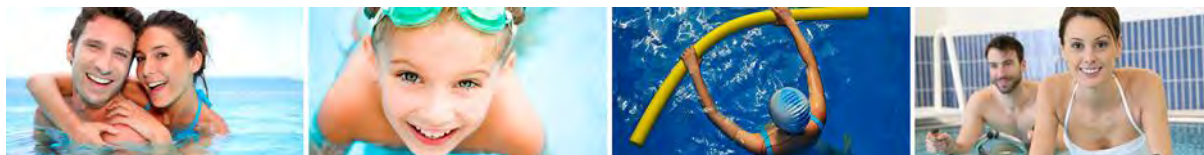


Reçu au Contrôle de légalité le 26 janvier 2018



SOMMAIRE

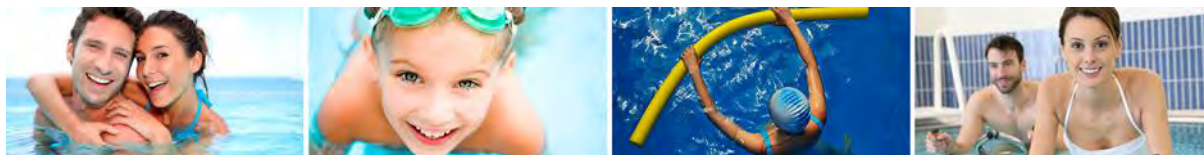
INTRODUCTION	1
L'ORGANISATION GENERALE DES SERVICES	4
1 L'organigramme du Stade Nautique Cap Provence	4
2 Les mouvements du personnel	5
3 Les absences du personnel	5
4 Les formations du personnel	6
LES PERIODES D'EXPLOITATION	7
1 L'espace aquatique	7
2 Les horaires et amplitudes d'ouverture	8
3 Les périodes d'exploitations des écoles primaires	9
4 Les périodes d'exploitations des établissements secondaires et universitaires ..	9
5 Les périodes d'exploitations des associations sportives	10
LES ACTIVITES	11
1 Les activites aquatiques	11
1.1 Les cours de natation	11
1.2 Les cours d'aquagym	12
L'ACTIVITE FREQUENTIELLE	14
1 Les fréquentations par catégories	14
2 Les fréquentations par articles principaux	15
3 Ratio journalier des fréquentations	16
4 Comparaison n-1	17



COMMUNICATION	20
1 Les actions de communication	20
2 Le site internet et Facebook	20
3 La microédition et l'affichage	22
4 Le SMSing	22
LA SATISFACTION CLIENT	23
LES ANIMATIONS	25
1 La journée d'inscription	25
2 Les journées d'animation	25
3 Les manifestations sportives	27
SECURITE, ENTRETIEN ET MAINTENANCE	28
1 Le « POSS »	28
2 Les contrôles réglementaires	28
3 La maintenance des installations	30
4 La consommation énergétique	31
5 Les travaux réalisés	32
6 Inventaire des biens	34
LE BILAN FINANCIER	39
1 Le compte de résultats	39
2 Les produits	41
2.1 Les recettes commerciales	41
2.2 La compensation financière	41
3 Les charges	41
3.1 Charges de personnel	41
3.2 Fluides	42
3.3 Entretien et maintenance	42
3.4 Amortissements et provisions	43
3.5 Frais administratifs et divers	44
3.6 Frais généraux et frais de structure	44



3.7	Intéressement de la collectivité	44
4	Bilan	45
4.1	Investissements	45
CONCLUSION		46



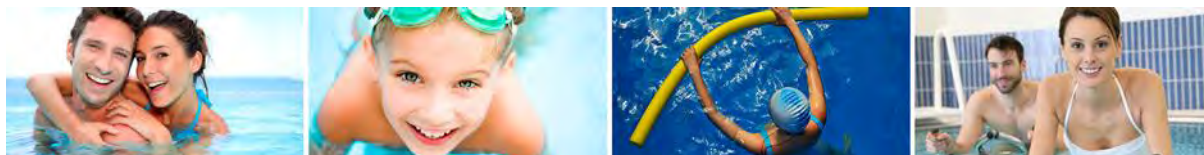
INTRODUCTION

Le Stade Nautique Cap Provence a été confié en délégation de service public à la société Carilis depuis plusieurs années. Depuis plus de 30 ans, le groupe Carilis propose aux collectivités locales une gestion déléguée de leurs équipements sportifs et de loisirs.

L'année 2016 a été marquée par l'intégration de Carilis au groupe S-PASS au sein de son pôle Entertainment. Ce processus a permis d'établir des relations privilégiées entre le service technique de la collectivité, notre prestataire technique et nos équipes, de lancer une nouvelle dynamique avec la mise en place de nouvelles procédures, tout en assurant la continuité du service.

La délégation du service public a pour objet l'exploitation de l'ensemble des activités aquatiques, ce qui inclut notamment :

- **La gestion administrative et financière de l'équipement en nous positionnant de manière lisible auprès du délégant ;**
- **L'entretien et la maintenance des ouvrages et du matériel en collaboration avec un prestataire de qualité ;**
- **Le renouvellement d'une partie des équipements et du matériel permettant à chaque usager de trouver au centre aquatique des prestations de qualité ;**
- **L'accueil des différents utilisateurs (scolaires, clubs, grand public, etc.), justifiant notre mission première de service public auprès de la population locale et avoisinante ;**
- **L'animation de l'équipement selon le projet retenu par la collectivité par l'expertise du groupe S-PASS et de son service de communication ;**
- **Toute mesure de communication visant à assurer la promotion du centre à l'aide d'outils pertinents et innovants ;**
- La gestion de la billetterie et la perception des recettes sur les usagers.



Dénomination de la délégation

- Nature du service : La présente délégation a pour objet la gestion de **l'établissement** communautaire, Stade Nautique Cap Provence (Lieu-dit chemin des Gorguettes, 13260 Cassis), **équipement d'intérêt public** destiné principalement à la pratique de la Natation.
- Autorité délégante : Métropole Aix-Marseille Provence
- Déléataire : S-PASS. La société Carilis est devenue S-PASS au 01 juillet 2016.

Contrat

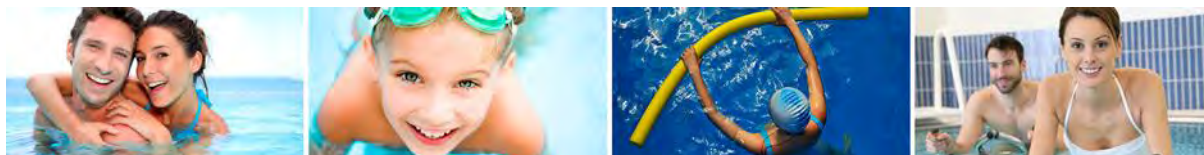
- Intitulé du contrat : **Contrat d'affermage**
- Date de la prise **d'effet** : 01 janvier 2014
- **Date d'échéance** : 31 décembre 2019

Type de services

Le délégataire a pour vocation d'organiser et équilibrer l'utilisation de l'équipement en fonctions des différents publics. De gérer et d'animer l'ensemble des locaux et installations du Stade Nautique Cap Provence ainsi que les diverses activités de service public, auxquels ils servent de support, en respectant la mission de l'établissement et conformément aux objectifs poursuivis par la Métropole.



COMPTE RENDU **D'ACTIVITE**



L'ORGANISATION GENERALE DES SERVICES

L'organisation du Stade Nautique Cap Provence s'appuie sur une structuration par pôle d'activités : bassins, accueil, entretien et technique.

1 L'ORGANIGRAMME DU STADE NAUTIQUE CAP PROVENCE

Le Stade Nautique Cap Provence est composé de 12 salariés en contrat à durée indéterminée. L'organigramme ci-dessous permet de présenter le nombre de contrats à temps plein et temps partiel par pôle d'activités. Cet effectif représente 11.54 postes en équivalent temps plein.

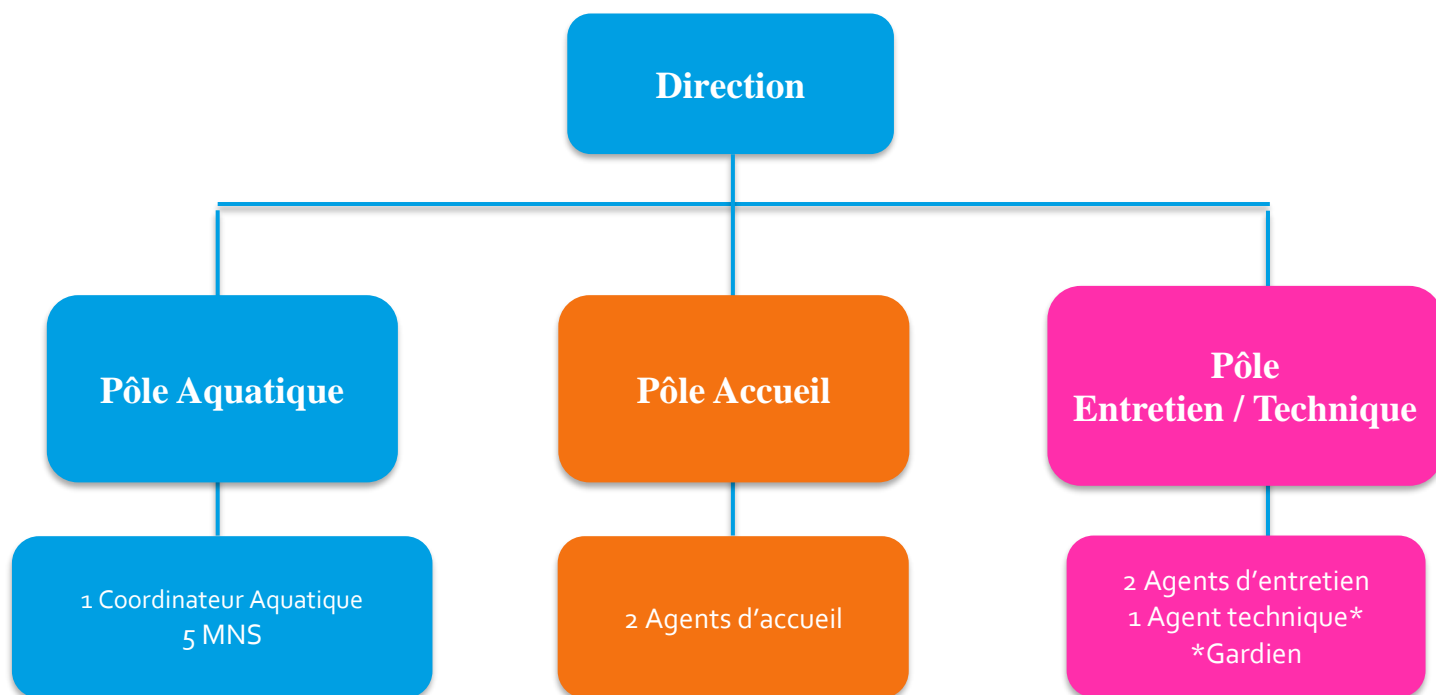


Figure 1 : Organigramme du Stade Nautique Cap Provence



2 LES MOUVEMENTS DU PERSONNEL

Quelques mouvements du personnel synthétisés dans le Tableau 1 ci-dessous ont été constatés **durant cette année d'exploitation.**

Tableau 1 : Mouvements du personnel

Mouvements	Secteur	Motif	Nombre	Date Effective
Embauche	Bassins	Remplacement	3	17/09 10/10 03/11
Embauche	Accueil	Remplacement	1	11/02
Licenciement	Bassins	Faute Inaptitude professionnelle	1 1	11/08 05/10
Démission	Bassins	Changement de projet	1	08/10

3 LES ABSENCES DU PERSONNEL

Pour maintenir des conditions optimales d'exploitation, l'engagement de personnels sous contrat à durée déterminée reste essentiel afin de remédier aux absences **pour d'éventuels accidents de travail ou arrêts « maladie »**, des congés payés et des congés maternités ou parentaux. Ce type d'embauche offre la possibilité de pallier les surcroûts **d'activité lors des périodes de vacances scolaires.**

Le Tableau 2 (ci-dessous) présente les absences du personnel attaché à l'établissement pour cette période d'exploitation.

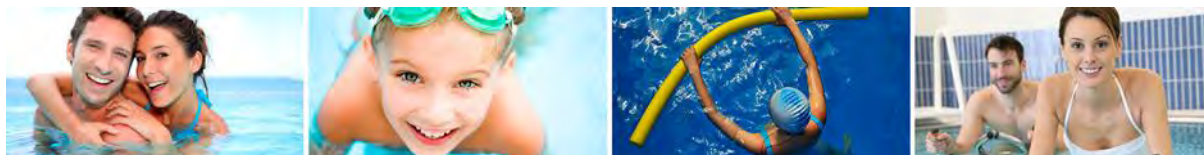


Tableau 2 : Absences du personnel

Type d'absences	Nombre de personnes	Secteur
Arrêt maladie (courte durée)	1	Entretien
	1	Accueil
	4	Bassins
Arrêt maladie (longue durée)	1	Entretien
Congés maternité	1	Entretien
	1	Bassins

4 LES FORMATIONS DU PERSONNEL

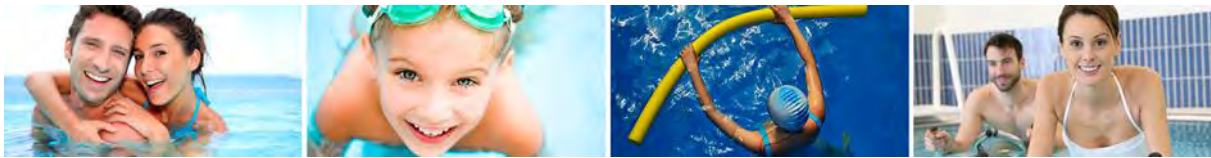
Plusieurs formations ont été dispensées pour le personnel selon le secteur d'activités :

- Direction :
 - Formation « Management du personnel »
 - Formation « **Cadre législatif concernant l'emploi** »

- Bassins :
 - **Recyclage de PSE1 pour l'ensemble des maîtres-nageurs** (15 décembre 2016)

- Technique, entretien et accueil :
 - Formation SST (entretien, technicien et hôtesse)
 - Habilitation électrique BSBE (technicien)
 - **Contrôle d'accès Elisath (direction et accueil)**

- Ensemble des secteurs pour l'ensemble du personnel :
 - **Instruction et exercice d'incendie effectués par AQUAPRO**
 - **Formation sur le plan d'organisation de Surveillance et des Secours** avec mise en situation.



LES PERIODES D'EXPLOITATION

Les périodes et amplitudes horaires d'exploitation sont définies dans le contrat de marché avec, de manière générale, la modalité d'ouverture 7 jours sur 7 tout au long de l'année pour les différents espaces (à l'exception des périodes de fermeture pour les arrêts techniques réglementaires, le 25 décembre, le jour de l'an).

1 L'ESPACE AQUATIQUE

L'exploitation du centre aquatique est toujours organisée en trois périodes :

- La période scolaire (environ 32 semaines),
- La période de petites vacances scolaires (environ 8 semaines),
- La période estivale (environ 10 semaines).

Le centre aquatique a connu deux périodes d'arrêts techniques réglementaires :

- Du 20 au 24 juin 2016 inclus
- Du 12 au 14 décembre inclus

L'arrêté du 7 septembre 2016 (article 10) modifiant l'arrêté du 7 avril 1981 fixe de nouvelles dispositions techniques applicables aux piscines permettant de réduire à un exercice par an la vidange complète des bassins à l'exception des pataugeoires et des baignoires à remous (2 fois par an).

L'espace aquatique a été mis à disposition au club résident le « Cercle Activités Aquatiques Provence » pour l'organisation de deux week-ends de compétition :

- Interclubs Régionaux Benjamins & Minimes (30 et 31 janvier)
- Coupe de France Benjamins (18 et 19 juin).



2 LES HORAIRES ET AMPLITUDES D'OUVERTURE

Le Tableau 3 ci-dessous présente les horaires d'ouvertures selon les différentes périodes contractuelles des espaces aquatiques.

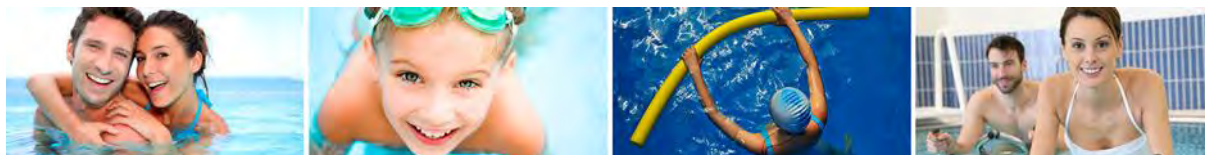
Tableau 3 : Horaires d'ouvertures de la piscine

	Période Scolaire	Période Vacances	Période Estivale
Lundi	9h30-13h30 18h-21h	10h - 19h	10h - 19h
Mardi	9h30-13h30 18h-22h	10h-22h	10h-22h
Mercredi	10h - 18h	10h - 19h	10h - 19h
Jeudi	9h30-13h30 18h-21h	10h - 19h	10h - 19h
Vendredi	9h30-13h30 18h-22h	10h-22h	10h-22h
Samedi	10h-18h	10h-18h	10h-18h
Dimanche	9h-13h30 14h30-18h30	10h-19h	10h-18h
Jours Fériés	10h-19h	10h-19h	10h-19h

Ainsi, l'amplitude horaire hebdomadaire est contractuellement respectée (Tableau 4).

Tableau 4 : Amplitude horaire hebdomadaire

Type de public	Période scolaire	Période vacances	Période estivale
Entrées publiques	54,5h	68h	68h
Activités aquatiques	34,25h	22,75h	26h
Scolaires Primaires	9h	-	-
Association hors public	16,25h	14,5h	1h



3 LES PERIODES D'EXPLOITATIONS DES ECOLES PRIMAIRES

Pour cette année 2016, 33 classes ont fréquenté l'établissement pour une fréquentation de 6 776 élèves. Conformément au contrat, les créneaux annuels sont mis à disposition aux établissements scolaires sur des plages horaires réservées, les **lundis, mardis, jeudis et vendredis**, ce qui permet d'accueillir les classes de grande section, CP, CE1, CE2, CM1 et CM2 de diverses collectivités avoisinantes. Le détail est présenté dans le Tableau 5.

Tableau 5 : Nombres de classes et fréquentations des écoles primaires

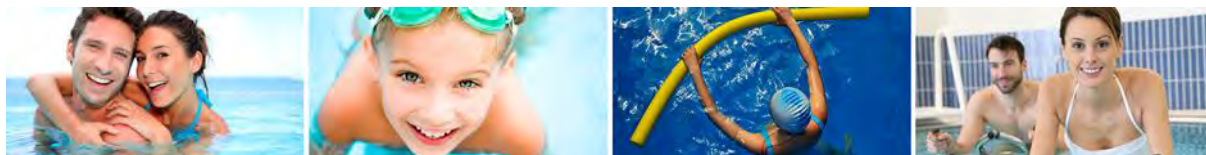
Etablissement	Nombre de créneaux	Effectifs	Nombre de classes		
			2016	2015	2014
Ecole Publique de Cassis	64	1402	8	5	5
Ecole Privée Sainte Claire Cassis	35	763	4	1	2
Ecole Publique de Carnoux	104	2412	11	9	9
Ecole Privée Saint Augustin Carnoux	14	356	2	5	5
Ecole Publique La Bédoule	75	1843	8	7	7
TOTAL	293	6776	33	28	28

4 LES PERIODES D'EXPLOITATIONS DES ETABLISSEMENTS SECONDAIRES ET UNIVERSITAIRES

Les fréquentations des établissements secondaires et universitaires sont présentées dans le Tableau 6 ci-dessous. Le nombre de **créneaux sur l'année est de 170** pour une fréquentation de 5 035 élèves.

Tableau 6 : Nombres de classes et fréquentations des écoles secondaires

Etablissement	Nombre de classes		Effectif
	2015	2016	
Année			2016
Collège des Gorguettes	10	8	1308
Collège Saint Augustin	1	2	227
s/total secondaires	11	10	1535
STAPS Luminy			3500
TOTAL			5 035



5 LES PERIODES D'EXPLOITATIONS DES ASSOCIATIONS SPORTIVES

Concernant les associations sportives, le Tableau 7 ci-dessous synthétise le nombre de créneaux et les effectifs pour la période de janvier à décembre 2016. Ainsi, la fréquentation a été de 4 423 pratiquants.

Afin d'améliorer les conditions d'accueil des clubs, un plan d'action a été proposé pour étudier des aménagements d'homologation du bassin sportif.

Tableau 7 : Nombre de créneaux utilisés par les Clubs

Clubs	Créneaux	Ligne de nage	Volume horaire	Effectif annuel
CAAP	4	20	6	3680
Plongeurs des calanques	1	2	1,5	200
UNSS	1	5	1,5	543
TOTAL	6	27	9	4423

De plus, le SDIS 13 Cassis ont également 2 créneaux hebdomadaires de 2 heures sur 2 lignes de nage et accueillant 500 pratiquants sur la période.



LES ACTIVITES

Diverses activités sont mises en place au sein du Stade Nautique Cap Provence. Cette année, des aménagements **ont été appliqués par rapport à l'année précédente, afin de répondre au mieux à l'attente des usagers** concernant notamment les cours de l'école de Natation.

1 LES ACTIVITES AQUATIQUES

Les activités aquatiques présentent deux modalités : **l'école** de natation et les cours d'aquagym.

1.1 Les cours de natation

Afin de faire évoluer **l'organisation des différents cours mis** en place sur la période précédente, nous avons proposé un cours de « perfectionnement adulte » supplémentaire le dimanche matin et adapté le niveau de groupes « apprentissage » du samedi. Le taux de remplissage est de 95 % **sur l'ensemble des cours de natation**. La catégorie et le planning des cours de natation sont présentés dans le Tableau 8 (p.12).

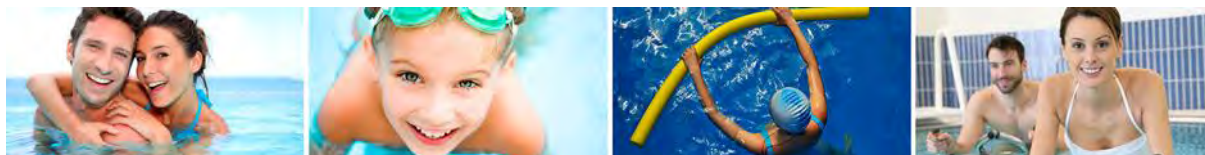







Tableau 8 : Catégorisation et Planning des cours de natation

Activités	Créneaux	Encadrement par créneau	Description
Bébés dans l'eau 	Samedi 8h30-10h	1 MNS	De 6 mois à 3 ans. Familiarisation du milieu aquatique à travers des parcours avec et sans matériel.
Jardin Aquatique 	Samedi 10h / 10h30 Samedi 17h / 17h30	1 MNS	A partir de 4 à 6 ans Familiarisation à l'apprentissage. Se déplacer sans matériel sur une distance supérieure à 15 mètres sur le ventre et sur le dos.
Apprentissage 	Mercrdis 14h15 / 14h45 / 15h15 / 15h45 Jeudi 17h15 Samedi 11h / 14h Dimanche 11h / 14h	1 MNS	A partir de 6 ans Apprentissage de la technique de nage choisie. Se déplacer sans matériel sur une distance supérieure à 15 mètres sur le ventre et sur le dos.
Perfectionnement 	Mercredi 16h15 Samedi 11h30	1 MNS	A partir de 8-10 ans / 9- 12 ans Maîtrise de la technique de nage choisie. Plongeon, crawl, dos, début de la brasse. Recherche d'objet immergé. Autonomie.
Graines de Champion 	Mercredi 17h Samedi 16h15	1 MNS	A partir de 9-12 ans / 12-14 ans. Renforcement de la technique de nage choisie. Plongeon, brasse, crawl, dos, papillon.
Champion 	Mercredi 17h Samedi 15h	1 MNS	A partir de 14 ans. Renforcement de la technique de nage spécialisée dans l'optique d'une notion de performance.
Perf 'Sport 	Lundi 20h Dimanche 8h15	1 MNS	La natation peut être pratiquée comme un loisir sportif. Perfection des techniques de nages, les plongeurs et les virages
Aquaphobie 	Vendredi 17h15	1 MNS	A partir de 18 ans Cours axé sur la gestion de la peur de l'eau

1.2 Les cours d'aquagym

Les cours d'aquagym restent diversifiés et proposent des séances telles que :

- **L'Aquagym Tonique** : permet de travailler l'ensemble des muscles du corps avec une action ciblée sur les jambes et adaptée aux personnes désirant se maintenir en forme en pratiquant une activité sportive,

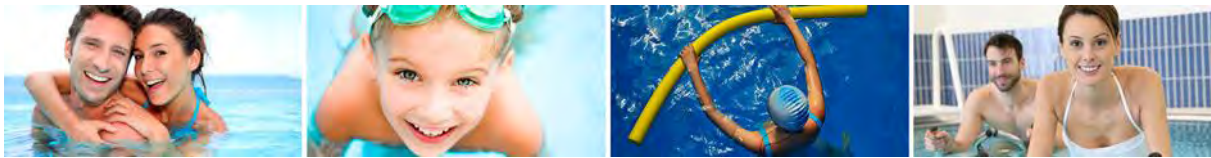


- **L'Aqua Energy** : basée sur des exercices intenses de cardio-training et de renforcement musculaire et adaptée aux personnes désirant pratiquer une activité sportive régulière et soutenue,
- **Le Dynamik Palme** : travail essentiellement ciblé sur le travail des jambes et le gainage, avec une planche,
- **L'AquaBike** : consiste à pédaler dans l'eau sur un vélo immergé dans une piscine et combine les bienfaits de l'hydro massage avec l'activité physique cardio-training. Ce nouveau mode d'entraînement est uniquement sur réservation.

La Figure 2 détaille le planning et la répartition hebdomadaires des cours dispensés à la piscine pour cette année 2016 en maintenant 20 créneaux de pratiques.

	Lundi	Mardi	Mercredi	Jeudi	Vendredi	Samedi	Dimanche
09:30							Aqua Bike 45'
10:00				Aqua Energy 45'			
11:30	Aqua Gym Tonique 45' Aqua Gym Tonique 45'	Aqua Bike 45'		Aqua Bike 45'	Aqua Bike 45'		
12:30		Aqua Energy 45'	Aqua Energy 45'	Aqua Energy 45'	Aqua Energy 45'		
18:15		Aqua Energy 45'	Aqua Energy 45'	Aqua Energy 45'	Aqua Energy 45'		
19:00			Aqua Bike 45'				
19:15		Aqua Bike 45'		Aqua Bike 45'	Aqua Bike 45'		
20:00					Dynamik Palmes 45'		

Figure 2 : Planning des cours d'aquagym



L'ACTIVITE FREQUENTIELLE

L'activité fréquentielle est déterminée par les données obtenues du contrôle d'accès. La fréquentation correspond au nombre de passages au contrôle d'accès. Cette donnée doit être déconnectée du **chiffre d'affaires**.

1 LES FREQUENTATIONS PAR CATEGORIES

Le Tableau 9 ci-dessous et la Figure 3 (p.15) synthétisent l'état annuel de fréquentation.

Tableau 9 : Etats des fréquentations par catégories

Catégories	Fréquentation
Entrées Publiques Piscine	
Entrées Unitaires	60813
Abonnements piscine	79666
Entrées Publiques Bien-être	
Entrées Unitaires	2163
Abonnements bien-être	903
<i>Sous-total</i>	<i>143545</i>
Activités Aquatiques	
Activités Aquagym	10464
Activités Aquabike	2993
Activités Natation	5415
Stages	1212
<i>Sous-total</i>	<i>20084</i>
Pass illimités	
<i>Sous-total</i>	<i>3034</i>
Groupes	
Centres de loisirs	4936
Institutions	7040
CE	2793
Associations – Clubs	4423
Etablissements Primaires	6776
Etablissements Secondaires	1535
<i>Sous-total</i>	<i>27503</i>
TOTAL	194166

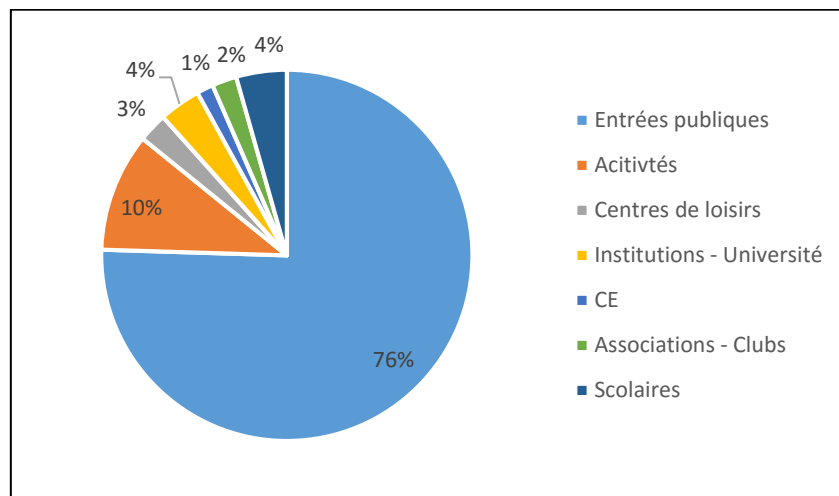
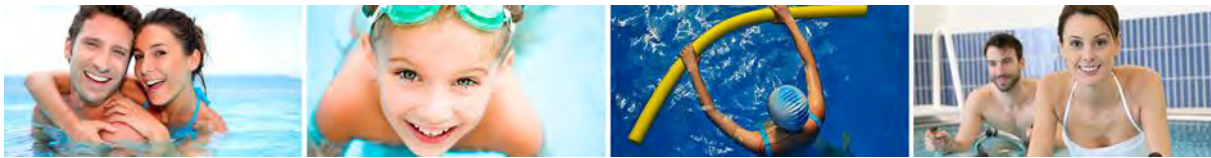


Figure 3 : Répartition en pourcentage des fréquentations en fonction des catégories

2 LES FREQUENTATIONS PAR ARTICLES PRINCIPAUX

Le Tableau 10 ci-dessous détaille les états mensuels de fréquentation par articles principaux obtenus lors de la période.

Tableau 10 : Etats de fréquentation par articles (Janvier – Juin)

Catégories	Janvier	Février	Mars	Avril	Mai	Juin	Total
Entrée unitaire adulte	2 136	3 391	2 260	3 194	2 414	1 860	15 255
Entrée unitaire enfant	1 230	2 613	1 155	3 466	2 113	1 091	11 668
10 entrées adultes	3 742	3 541	3 390	3 721	3 285	2 063	19 742
10 entrées Enfants	1 168	2 229	1 901	2 932	2 259	1 801	12 290
10 heures	1 952	1 773	1 855	1 953	1 773	1 223	10 529
1 Séance Aquagym	15	23	39	31	5	12	125
10 séances Aquagym	27	38	30	39	53	45	232
Trimestriel Aquagym	353	313	340	349	354	253	1 962
Annuel Aquagym	599	619	579	594	594	467	3 452
1 Séance Aquabike	40	49	51	43	25	22	230
10 Séances Aquabike	267	281	348	264	219	144	1 523
TOTAL	11 529	14 870	11 948	16 586	13 094	8 981	77 008

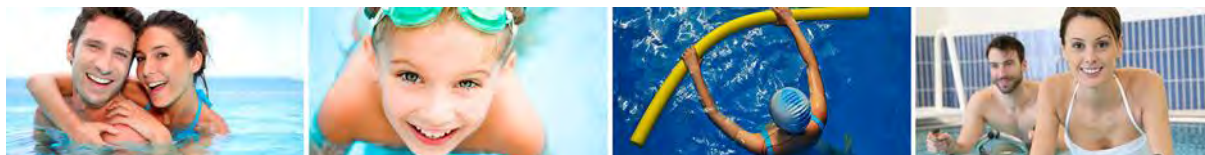


Tableau 10 (suite) : Etats de fréquentation par articles (Juillet - Décembre)

Catégories	Juillet	Août	Sept.	Oct.	Nov.	Déc.	Total
Entrée unitaire adulte	3 780	4 507	2 166	2 301	1 995	1 725	16 474
Entre unitaire enfant	2 924	3 064	1 388	1 903	1 445	1 139	11 863
10 entrées adultes	2 435	2 852	2 686	2 983	3 102	2 300	16 358
10 entrées enfants	2 089	2 634	2 006	2 262	2 184	1 751	12 926
10 heures	983	1 011	1 439	1 490	1 511	1 242	7 676
Séance Aquagym	18	21	28	15	21	9	112
10 séances Aquagym	19	14	38	55	58	31	215
Trimestriel Aquagym	103	56	154	353	347	216	1 229
Annuel Aquagym	349	324	597	651	655	448	3 024
Séance Aquabike	14	89	64	56	35	20	278
10 Séances Aquabike	83	104	218	222	209	126	962
TOTAL	12 797	14 676	10 784	12 291	11 562	9 007	71 117

3 RATIO JOURNALIER DES FREQUENTATIONS

Il est présenté une analyse des fréquentations selon le jour de la semaine sur **l'ensemble de l'exercice 2016**. Sont exclus de ce ratio, les catégories « scolaires », les « accompagnants de Bébés dans l'eau, les enfants de -3 ans et les clubs-associations (Tableau 11 et Figure 4). Près de 40% de la fréquentation s'opère le week-end.

Tableau 11 : Ratio Fréquentation par jour hebdomadaire

Jour	Fréquentation	%
Lundi	20529	12%
Mardi	24125	14%
Mercredi	20207	12%
Jeudi	18573	11%
Vendredi	23507	14%
Samedi	28991	17%
Dimanche	34332	20%
TOTAL	170264	

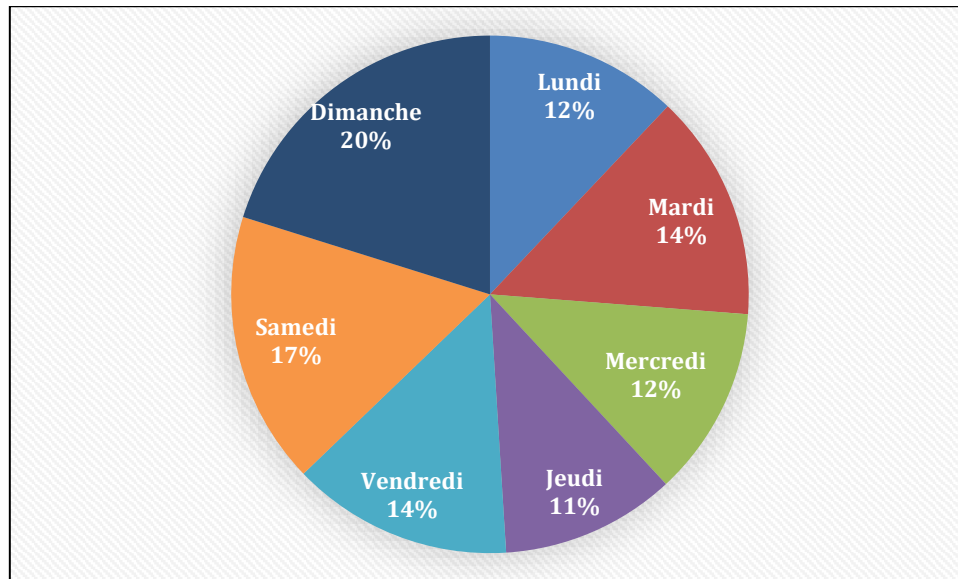


Figure 4 : Répartition hebdomadaire de la fréquentation

4 COMPARAISON N-1

La comparaison des états de fréquentations des années 2016 et 2015 indique une diminution de [- 3,88 %]. Toutefois, cette diminution est moins importante que lors des années précédentes (Tableau 12).

Tableau 12 : Comparaison de l'état de fréquentations 2016, 2015 et 2014

Année	Fréquentation
2014	209 180
2015	202 003
2016	194 166
<i>Variation en nombre N-1</i>	-7 837
<i>Variation % N-1</i>	-3,88%

En analysant le détail mensuel des fréquentations (Tableau 13), il est à souligner une augmentation sur la période estivale 2016. Une explication pourrait être liée à la surpopulation des plages du littoral impliquant un transfert des estivants sur le centre



aquatique. La diminution sur le mois de mars est essentiellement due au décalage des périodes des vacances scolaires.

Tableau 13 : Détail mensuel des variations de fréquentations 2015 et 2016

Année	Janvier	Février	Mars	Avril	Mai	Juin
2015	14 901	17 492	19 082	18 644	18 677	12 912
2016	13 514	17 252	14 245	19 214	15 258	10 603
Variation nombre	-1 387	240	-4 837	-570	-3 419	-2 309
Variation %	-9,30%	-1,37%	-25,35%	3,06%	-18,30%	-17,88%

	Juillet	Août	Sept.	Oct.	Nov.	Déc.
2015	13 871	15 021	13 517	15 541	13 714	10 198
2016	15 005	16 997	12 644	15 055	13 944	10 804
Variation nombre	1 134	1 976	-873	-486	230	606
Variation %	8,17%	13,15%	-6,46%	-3,12%	-1,68%	5,55%

La représentation graphique des états de fréquentations ne permet pas de constater une véritable saisonnalité excepté sur le dernier quadrimestre (Figure 5).

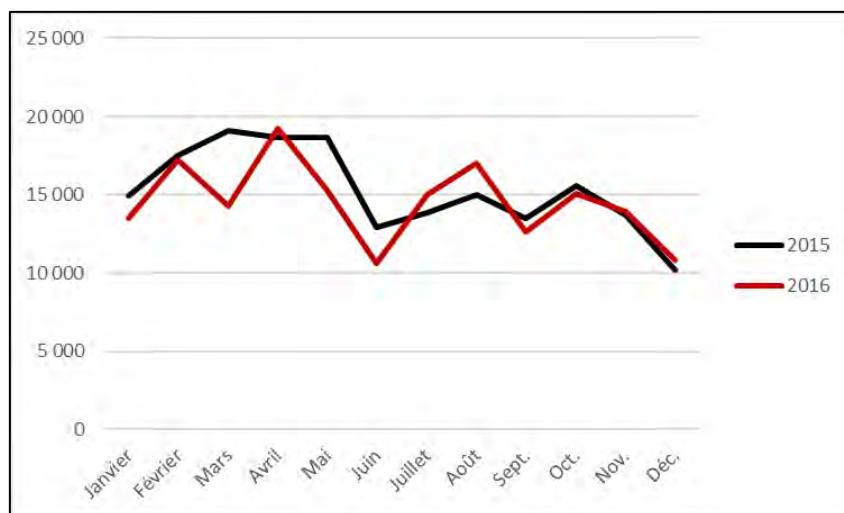
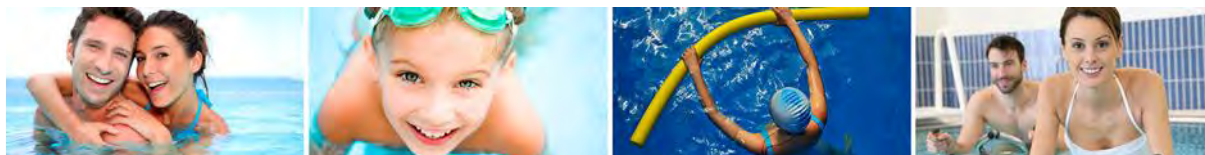


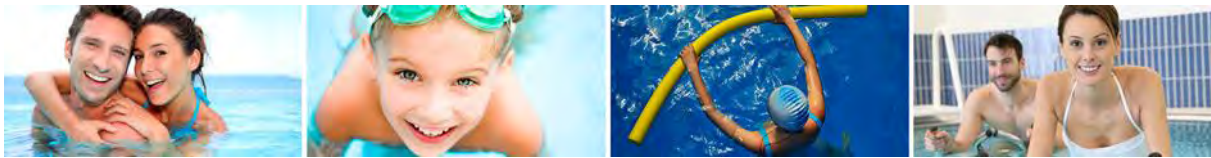
Figure 5 : Représentation graphique de l'évolution des fréquentations sur les années 2015 et 2016



Le Tableau 14 présente la comparaison des fréquentations concernant les principales activités du centre. Il est constaté une augmentation des Pass Illimités, des accès au Sauna / Bien-être et des pratiquants des stages de natation. En revanche, il apparaît **un net recul des fréquentations de l'Aquabike.**

Tableau 14 : Comparaison des fréquentations par activités sur les trois dernières années

Catégories	2016	2015	2014	Ecart N-1	Ecart N-2	Ecart N-1/N-2
Aquabike	2 993	5 173	7 383	-42%	-59%	-30%
Aquagym	10 351	10 371	12 261	0%	-16%	-15%
Dynamik Palmes	113	164	534	-31%	-79%	-69%
Aquaphobie	38	116	95	-67%	-60%	22%
Pass Illimité	3 034	2 438	657	24%	362%	271%
Sauna/Bien-être	6100	4 991	1 674	22%	264%	198%
Stage de Natation	1212	848	768	43%	58%	10%
Ecole de Natation	3846	4391	4152	-12%	-7%	6%
Bébés dans l'eau	1569	1601	1338	-2%	17%	20%



COMMUNICATION

Le Stade Nautique Cap Provence a maintenu sa stratégie de communication **inscrite dans l'ère de la communication 2.0**, relais essentiel pour asseoir la notoriété et la fidélisation de l'équipement.

1 LES ACTIONS DE COMMUNICATION

Les actions **de communication s'appuient tout particulièrement** sur les supports **internet et Facebook** mais aussi sur l'affichage (proximité), microédition (périodes petites vacances scolaires), répondeur ainsi que le SMSing.

2 LE SITE INTERNET ET FACEBOOK

La communication par le web reste incontournable dans notre société. Le site **Internet est le moyen de relais d'informations permettant de dépasser les frontières du territoire**. La Figure 6 (p.21) **permet d'avoir une analyse de l'audience du site** sur la période du 01 janvier 2016 au 31 décembre 2016.

Les nombres de sessions et **d'utilisateurs sont** respectivement en augmentation de 92% (106 552 en 2016 vs 57 070 en 2015) et de 60,9% (76 818 en 2016 vs 47 753 en 2015). **Cette augmentation montre d'une part la bonne visibilité du complexe, et d'autre part la qualité interactive du site web** qui a subi une mise à jour importante. En effet, le Stade Nautique Cap Provence a un site dédié depuis mars 2016 remplaçant ainsi **l'intégration sur l'ancien site général « Carilis »** regroupant tous les complexes aquatiques.



Du 1^{er} janvier 2016 au 7 juillet 2016



Du 7 juillet 2016 au 31 décembre 2016



Figure 6 : Présentation de la fréquentation du site internet.

La page Facebook dédiée à la piscine a été créée en janvier 2016. L'audience affiche 269 fans au 31 décembre. Il est constaté une augmentation linéaire du nombre de fans (Figure 7). La portée organique est 7 212 en 2016.

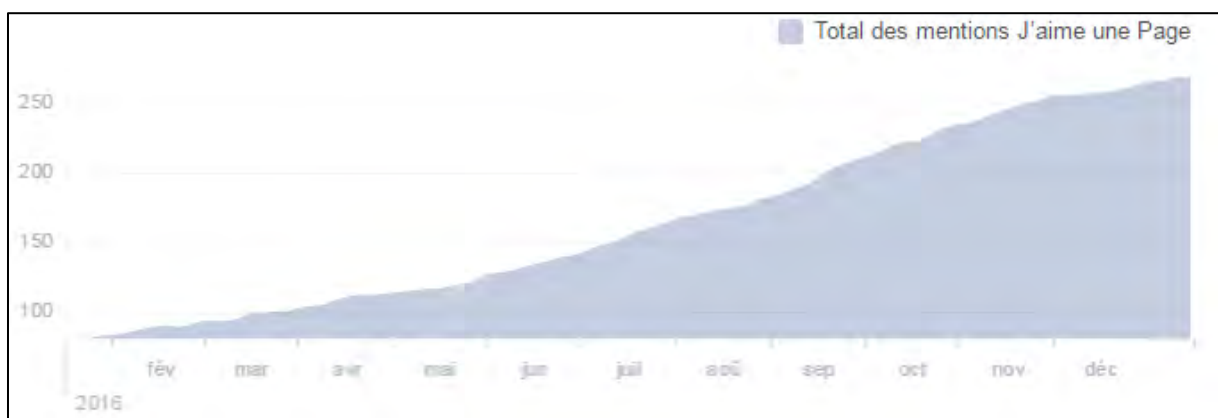


Figure 7 : Présentation de l'audience Facebook.



La publication de la vidéo promotionnelle de l'activité « Bébés dans l'eau » a obtenu 10 550 vues au 31 décembre 2016.

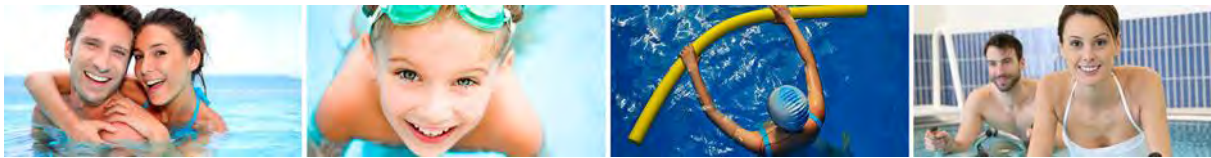


3 LA MICROEDITION ET L’AFFICHAGE

Plusieurs types de flyers et d’affichage existent sur site pour présenter les activités de l’établissement ainsi que les horaires d’ouvertures publiques. La communication est également diffusée par un écran de télévision proposant de façon continue des informations aux usagers (fermeture, dates de compétitions, dates de vacances scolaires, horaires modifiés concernant les activités, travaux...).

4 LE SMSING

L’envoi de SMS est un outil essentiel à la communication avec nos usagers. Cet outil est essentiellement utilisé pour les cours de l’école de natation et les cours d’aquatique. Près de 10 000 SMS ont été envoyés sur l’exercice (9 952).



LA SATISFACTION CLIENT

Dans une démarche **d'amélioration de** la qualité de service, le Stade Nautique Cap Provence a **choisi d'élargir son intérêt vis-à-vis** des usagers en investissant dans une borne HappyOrNot™ suite à un partenariat « groupe » exclusif.

Pour le lancement, deux périodes d'enquête ont été mises en place sur des secteurs différents du site :

- **L'accueil** : du 11 au 17 janvier et du 9 au 20 mars 2016

« Êtes-vous satisfait de l'accueil aujourd'hui ? »

- **L'entretien** : du 18 au 24 janvier 2016

« Êtes-vous satisfait de la propreté des vestiaires aujourd'hui ? »

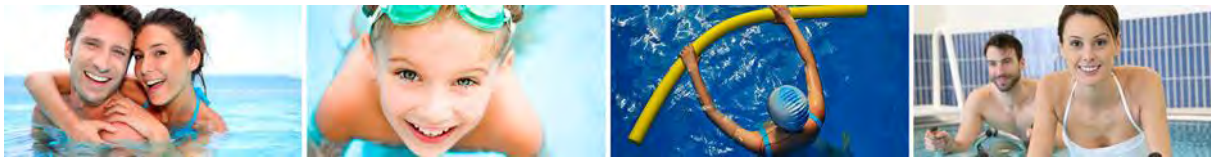


Concernant les résultats, le rapport édité par le prestataire détermine un index de satisfaction en fonction du nombre de réponses pour chaque degré de satisfaction (très positif, positif, négatif et très négatif). Les premiers résultats proposés dans le Tableau 15 (p.24) **sont satisfaisants et montrent l'implication de l'équipe à satisfaire les usagers** de la piscine. **La deuxième campagne concernant l'accueil a permis de déterminer les améliorations** dans ce domaine en passant de 62% à 82% de satisfaction : stabilisation et formation des agents en sont les principales raisons. Concernant le pôle entretien, la remise en place de procédures et de formations du personnel en partenariat avec notre prestataire a relancé la dynamique sur ce domaine.



Tableau 15 : Résultats de l'analyse de services

Secteur	Question	Résultats
Accueil	Êtes-vous satisfait de l'accueil aujourd'hui ?	<p>62% de satisfaction</p> <p>Indice: 62 / Réponses : 1301</p>
Accueil	Êtes-vous satisfait de l'accueil aujourd'hui ?	<p>82% de satisfaction</p> <p>Indice: 82 / Réponses : 1521</p>
Bassins	Que pensez-vous de la qualité des activités aquatiques ?	<p>74% de satisfaction</p> <p>Indice: 74 / Réponses : 967</p>



LES ANIMATIONS

Un programme d'animations est déterminé afin de proposer une alternance de rendez-vous selon la catégorie de public.

1 LA JOURNÉE D'INSCRIPTION

Deux -journées sont proposées aux anciens et nouveaux adhérents pour s'inscrire aux activités « natation » de la piscine. Ces journées ont été programmées le 03 et 04 septembre 2016. Une journée supplémentaire a été délocalisée sur le Village Vital Sport en partenariat avec Décathlon (Aubagne, 10 septembre 2016).

2 LES JOURNÉES D'ANIMATION

Dans un objectif de fidéliser et promouvoir l'établissement, plusieurs animations ont été mises en place : **fêtes des mères, journées d'activité, stages de natation...**

De plus, des animations ou stages organisés par des entreprises ont été accueillis :

- Stages de triathlon sur é week-ends : société Endurance Training Concept
- Animations par la société Perle, première école de Sirènes implantée sur Marseille.



12 mars

La Nuit de l'Eau de 18h à minuit : animation organisée dans le cadre d'un soutien à l'UNICEF



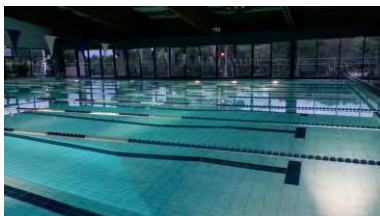
29 mai

1 Rose offerte à toutes les mamans



Vacances scolaires

Les stages enfants se déroulent pendant toutes les vacances scolaires et proposent des stages d'apprentissage et de perfectionnement de la natation pour les enfants de 6 à 12 ans.



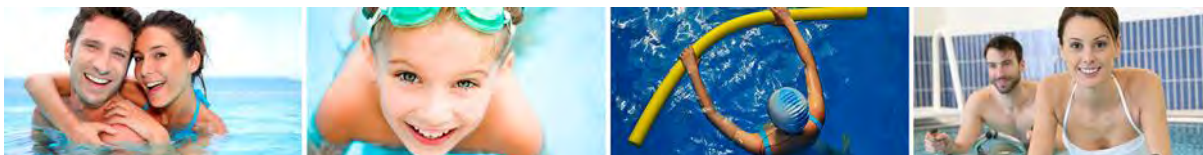
Période estivale

Tous les vendredis du 08 juillet au 25 août soirée détente et relaxation sur réservation de 20h à 21h30



10 décembre

L'animation de Noël propose une activité aquatique pour les enfants avec remise de médailles, distribution de friandises, décoration.



3 LES MANIFESTATIONS SPORTIVES

Type de manifestation

Présentation de l'évènementiel

NATATION



30 et 31 janvier 2016

Interclubs Régionaux Benjamins & Minimes

Près de 800 participants

NATATION



18 et 19 juin 2016

19^{ème} Coupe des Départements – Trophée Alex Jany

NATATION SYNCHONISEE



24 juin 2016

Gala des Dolphins



SECURITE, ENTRETIEN ET MAINTENANCE

La gestion du Stade Nautique Cap Provence reste centrée sur les problématiques de sécurité, **d'entretien et de maintenance de l'équipement**. Elles regroupent aussi bien le **Plan d'Organisation de la Surveillance et des Secours (P.O.S.S.)**, les contrôles réglementaires que la maintenance des installations.

1 LE « POSS »

Les protocoles de sécurité contenus dans ce P.O.S.S sont connus de l'ensemble du personnel. Un exercice de simulation d'accident a été mis en place lors de l'arrêt technique ordinaire de décembre 2016 **permettant ainsi d'actualiser les capacités** individuelles et collectives relatives à cette application.

2 LES CONTROLES REGLEMENTAIRES

Le Stade Nautique Cap Provence est contractuellement tenu de procéder aux contrôles périodiques réglementaires.

Le Tableau 16 (p.29) présente les types et dates des contrôles opérés **sur l'ensemble de l'équipement**. Les rapports des contrôles réglementaires ont déjà été transmis en totalité **au cours de l'année 2016** et ne seront pas joints à ce rapport.

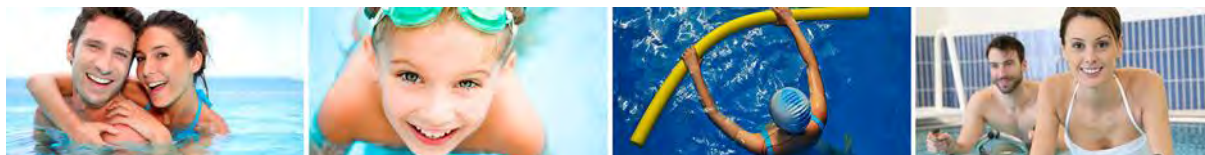
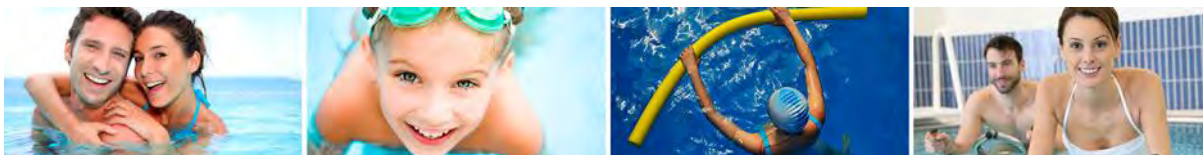


Tableau 16 : Contrôles réglementaires

Moyens de secours (Extincteurs, Désenfumage, Eclairage, Déclencheurs manuels)		
Vérification annuelle : éclairage, DMA..	28/09/2016	Eurofeu Services
Vérification annuelle : extincteurs	01/10/2016	Eurofeu Services
Vérification annuelle : TGBT	30/05/2016	SOCOTEC
Système d'alarme incendie SSI		
Vérification annuelle	30/09/2016	Eurofeu Services
Exercices d'instruction		
Formation Manipulation extincteur incendie	13/12/2016	Aquapro
Exercices d'évacuation		
Exercice incendie du personnel	13/12/2016	Aquapro
Ascenseurs		
Visite d'entretien	Toutes les 6 semaines	Thyssen
Installations électriques		
Contrôle réglementaire	30/05/2016	SOCOTEC
Installations de gaz		
Contrôle réglementaire	07/11/2016	SOCOTEC
Contrôle Qualité Air		
Contrôle	04/04/2016	Hygiatech DPA
	19/10/2016	Hygiatech DPA



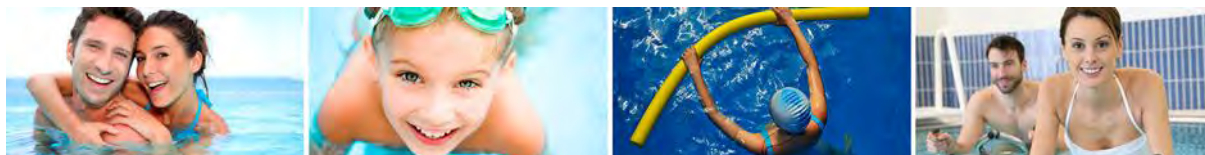
3 LA MAINTENANCE DES INSTALLATIONS

Pour garantir le suivi des contrôles réglementaires, et pour respecter ses engagements auprès du délégant afin de maintenir une sécurité optimale dans le fonctionnement et la pérennité des installations techniques, Le Stade Nautique Cap Provence a maintenu **les mêmes contrats de maintenance que l'année précédente** (Tableau 17).

Tableau 17 : Contrats de maintenance

Secteur	Entreprise	Périodicité
Installations techniques		
Ascenseurs	Thyssen	1 visite toutes les 6 semaines
SSI /CMSI	Eurofeu Services	1 visite annuelle
Extincteurs	Eurofeu Services	1 visite annuelle
Eclairage Sécurité	Eurofeu Services	1 visite annuelle
Casiers à clefs	Navic	A la demande
Contrôle d'accès	Elisath	Hot-line 24/24
Matériel entretien	Karcher / Orapi	A la demande
Robots	Maytronics / Mariner	Visites à la demande
Alarme Intrusion / Télésurveillance	CNM internationale	Annuel
Oxygénothérapie	Air Liquide	Remplissage à la demande
Installations techniques	IDEX	Forfaitaire
Analyse d'eau ARS	DAB	1 visite mensuelle
Autres analyses Légionnelle	IDEX	Forfaitaire
GTC	Kieback & Peter	Annuelle
Elimination Parasites	Purodor	Annuelle
Autres contrats		
Traitement de l'eau	Bayrol	A la demande
Téléphonie	Ariatel	A la demande
Transport de fonds	Loomis	1 visite mensuelles

IDEX garantit toujours contractuellement la gestion des fluides et la maintenance des **installations de traitement d'air et chauffage**. Concernant la partie technique, notre personnel technique **assure l'entretien journalier** de travaux divers.



4 LA CONSOMMATION ENERGETIQUE

Le Tableau 18 présente le détail de la consommation mensuelle de l'électricité, le gaz et l'eau sur l'exercice. La comparaison par rapport aux années 2015 et 2014 est proposée dans le Tableau 19.

Tableau 18 : Consommations des fluides

	<i>ELEC</i> <i>Kwh</i>	<i>Mwh</i>	<i>GAZ</i> <i>M3</i>	<i>Mwh</i>	<i>EAU M3</i>
Janvier	67 833		9 775		1 054
Février	67 215		10 095		924
Mars	82 252		11 843		1 018
Avril	90 006		9 738		1 547
Mai	95 350		7 100		1 382
Juin	91 093		4 962		2 478
Juillet	90 169		1 948		1 145
Août	97 958		2 519		1 355
Septembre	97 292		3 990		1 194
Octobre	85 217		7 343		975
Novembre	91 467		10 174		1 138
Décembre	81 551		13 046		1 195
Total	1 037 403	1037	92 533	1 286	15 405

Tableau 19 : Comparaison des consommations

	<i>ELEC</i> <i>Mwh</i>	<i>GAZ</i> <i>Mwh</i>	<i>EAU M3</i>
Année 2016	1037	1286	15405
Année 2015	1044	1881	31224
Année 2014	1061	1444	21990

Il est constaté une optimisation de la consommation des fluides sur l'exercice 2016 correspondant au contrôle et suivi quotidiens des installations techniques.



Grâce au bilan prévisionnel établi en partenariat avec la collectivité au deuxième semestre 2015, nous avons effectué certaines réparations nécessaires au bon **fonctionnement de la structure sur l'année**

2016. **Nous gardons à l'esprit que la remise en état du système solaire nous** devrait garantir une amélioration des performances énergétiques. Un audit solaire, sera rendu premier semestre 2017.

Dans le cadre d'une démarche environnementale, la négociation entreprise avec Bayrol nous permet d'évacuer les bidons issus du traitement de l'eau gratuitement, avec un certificat de traçabilité.

5 LES TRAVAUX REALISES

La liste des principaux travaux de maintenance de réparation de l'équipement est présentée ci-dessous **en fonction de l'arrêt technique ordinaire.**

Arrêt technique du 27 juin au 02 juillet 2016 :

- Le nettoyage à la brosse et le décapage des surfaces verticales et horizontales de toutes les surface de baignade.
- Le nettoyage de tous les murs verticaux et horizontaux des plages bassins et des vestiaires
- Nettoyage des bacs tampons
- Nettoyage des grilles de ventilation
- Révision et nettoyage des casiers
- Marquage des cabines individuelles (19) et vestiaires groupes (4)
- Rangement du local pédagogique et inventaire général
- Désinfection du matériel pédagogique
- Peinture murale dans la zone de déchaussage
- Réorganisation de la circulation zone de déchaussage
- **Remise en état d'une zone confort, avec sèches cheveux (3)**
- **Remise en état du système d'évacuation pédiluve**
- Peintures des douches hommes



Arrêt technique du 12 au 14 décembre 2016

- Nettoyage des baies vitrées, façade est et façade ouest, hall d'entrée intérieur et extérieure
- Formation du personnel
- Le nettoyage de tous les murs verticaux et horizontaux des plages bassins et des vestiaires



6 INVENTAIRE DES BIENS

STADE NAUTIQUE CAP PROVENCE
Les Gorguettes
13260 CASSIS

Inventaires des biens affectés au service mis à disposition du délégataire (Annexe 4 du contrat de DSP).

Matériel pédagogique

Désignation	Quantités
Aquabike	12

Infirmierie

Désignation	Quantités
Brancard pliable	1
Marche pied 2 marches	1
Masque de réanimation	2
Distributeur de savon	1
Couverture de survie	2
Coussin hémostatique	2
Coussin thermique	1
Insufflateur silicone adulte	1
Insufflateur silicone bébé/enfant	2
Electrodes d'entraînement (lot de 5 paires)	2
Electrodes pédiatrique (une paire)	1
Sondes d'aspiration (lot de 10)	1
Haricot inox	1
Jeu d'attelles	1
Colliers cervicaux ajustables (lot de 3)	1
Rince œil	1
Trousse de premier secours	1
Ciseau pointu	1
Ciseau rond	1
Drap stérile (lot de 50)	1
Champ de soin	1
Pansements américains (lot de 20)	2
Ampoules Hibidil (lot de 20)	1
Canules de Guédel (boîte de 8)	3
Pincettes à échardes	1
Carnet sanitaire	1



Administration	
Désignation	Quantités
Imprimante jet d'encre multifonction Brother MFC-295CN	2, dont 1 HS, acht 16 HP
Ordinateur HP DC6005SFF	2
Moniteur HP 22 L2208W - 1680x1050	2
Bureau isole 160x80	1
Caisson haut bureau PF80	3
Plan réunion 160x80 sans pied	4
1/2 lune pour 2 plans réunion	2
Pied pour plan réunion	12
Chaise visiteur assise tissu dossier résille	14
Armoire 198x120 4 tablettes unicolore	4
4 travée 492x187x40	3
3 travée 370x187x40	1
Plateau fibre bois 122x40	75
Table 120x80 artense plateau stratifié	3
Table de 120 de diamètre	1
Chaise coque plastique pied chrome (par 4)	4
Fauteuil de travail exos	5
Coffre fort à clé 48 litres	1
Destructeur de documents	1



Matériel technique / entretien

Désignation	Quantités
Balai raclette	3
Ralonge à balai	3
Balai brosse	3
Balai coco	3
Accroche pour balais	10
Cale porte	15
Pulvérisateur plastique	1
Pelle poussière plastique	4
Tapis Brushmat 120/180	4
Grattoir vitre	2
Poignée raclette vitré	2
Support mouilleur	2
Seau droit 10 litres avec anse	4
Seau rectangulaire 5 litres avec anse	2
Poubelle pédale blanche pour toilettes	18
Poubelle à couvercle basculant grand modèle	5
Poubelle à couvercle basculant moyen modèle	10
Poubelle à couvercle basculant petit modèle	2
Brosse nylon carbure de silicium	1
Brosse nylon autolaveuse	1
Jeu de batterie de 103 Ah	1
Disques abrasifs (lot de 5)	10
Brosse mixte fibres de synthèse et acier inox	1
Brosse nylon monobrosse	1
Réservoir à liquide 12 litres	1
Pompe de relevage de secours toute eau	2
Container poubelle 360 litres	2
Centrale mobile d'hygiène avec pistolet	3
Aspirateur à eau et poussière	1
Nettoyeur haute pression	1
Laveuse automatique	1
Monobrosse	2 dont 1 HS, Achat 2016
Kit de nettoyage bassin	2
Robot de nettoyage bassin d'apprentissage / ludique	1
Robot de nettoyage bassin sportif	2, dont 1HS, Achat 2016



Matériel de convivialité

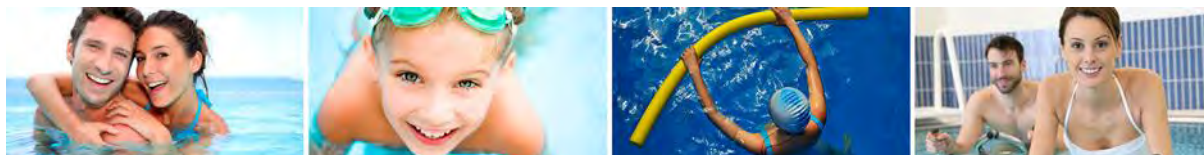
Désignation	Quantités
Horloge Futuraplay	1
Distributeur de savon inox 500ml	20, remplacé par des distributeur Orapi
Bain de soleil venise	25
Table basse vanille 48x48	20

Cafétéria

Désignation	Quantités
Table Futuraplay exos 80x80	20
Table exos 120x80	10
Mange debout xeos diamètre 60	5
Chaise coque plastique	20
Tabouret haut xeos	4
Tableau mural blanc 100x120	1
Réfrigérateur Frigelux table top 102 litres	1, 1 HS
Cuisinière électrique Brandt four catalyse	1
Four micro-onde Brandt 26 litres	1
Fontaine à eau mixte	0



COMPTE RENDU FINANCIER



LE BILAN FINANCIER

Précision Préalable

Les données financières sont présentées pour des périodes de 12 mois coïncidant avec l'exercice comptable de la société.

L'intéressement est considéré comme une charge de gestion courante et déduite à ce titre du résultat fiscal pour l'établissement final de l'impôt sur les sociétés (IS). De ce fait, un premier calcul d'IS est effectué en vue de l'élaboration de la base d'intéressement. Un ajustement de l'IS est ensuite effectué après déduction de l'intéressement du résultat fiscal définitif.

Ainsi, le résultat net de l'exercice clos le 31/12/2016 ressort positif à 44.381,91 € après constatation de l'impôt société pour 13.661,00 € et d'un intéressement de la collectivité de 33.297,01 €.

L'exercice clos le 31/12/2015 ressort positif à 69.423,64 € après constatation de l'impôt société pour 62.584,00 € et d'un intéressement de la collectivité de 69.423,00.

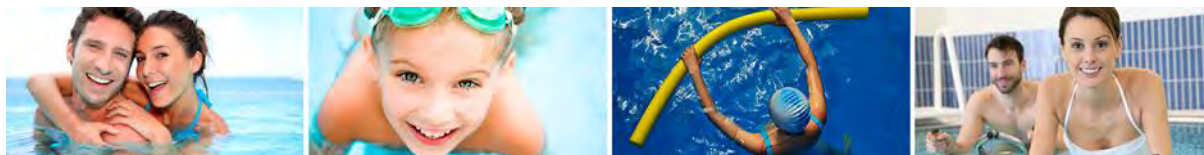
1 LE COMPTE DE RESULTATS

Présenté comme à l'accoutumé, ci-dessous compte d'exploitation de l'exercice clos le 31/12/16 comparé à l'exercice précédent.

Dans un souci de transparence, nous vous présentons en annexe ce compte d'exploitation sous une forme détaillée, comparé aux comptes de l'exercice n-1 et avec en rappel le compte d'exploitation prévisionnel ayant prévalu à l'attribution de la délégation. Nous y apporterons par ailleurs quelques précisions quant aux variations significatives ou précisions que nous jugeons nécessaires.



	ANNEE 2015 Réalisé en € HT	écart %	ANNEE 2016 Réalisé en € HT	année 3 (2016) Budget réindexé	écart % Budget
PRODUITS					
Entrées publiques / Abonnements	586 907,64	-4,90	558 159,97	397 122	40,55
<i>Dont PCA</i>	- 47 865,00		- 52 269,09		
Entrées activités/cours	153 994,99	-23,49	117 814,49	174 338	-32,42
Entrées espace bien-être	10 041,67	26,85	12 737,51	21 834	-41,66
Entrées groupes/CE/CLSH	29 051,55	27,53	37 049,99	39 278	-5,67
Entrées scolaires	21 735,00	-7,15	20 180,00	23 074	-12,54
Entrées associations/séjours sportifs	34 979,16	-7,49	32 358,74	15 867	103,94
Cafétéria/boutique/location espaces	64 020,12	39,99	89 623,12	72 335	23,90
TOTAL DES PRODUITS HT	900 730,13	-9,45	815 654,73	743 847	9,65
CHARGES					
Personnel (salaires & charges)	312 894,73	14,28	357 578,53	397 085	-9,95
Fluides	271 603,56	-19,51	218 603,78	173 487	26,01
Entretien-maintenance/frais de contrôle	137 824,99	-5,22	130 636,08	118 799	9,96
<i>Dotation GER</i>			13 000,00		
<i>Utilisation GER</i>			1 960,30		
<i>Fourn.d'entretien et petits equip.</i>			7 357,39		
<i>Fourn. entretien et hygiene</i>			6 700,21		
<i>Produits de traitement</i>			13 661,71		
<i>Activité sous traité</i>			1 120,00		
<i>Transport de fonds</i>			189,34		
<i>Presta analyse labo</i>			7 260,28		
<i>Locations mobilières</i>			41,60		
<i>Loc mat exploitation</i>			47,60		
<i>Entretien sur biens immobiliers</i>			7 682,71		
<i>Ent espaces verts</i>			634,13		
<i>Contrat entretien P2</i>			34 895,52		
<i>Entretien sur biens mobiliers, mat</i>			4 138,85		
<i>Maintenance</i>			2 209,82		
<i>Maint. Ascenseur, monte charge</i>			3 160,83		
<i>Maint. Extincteurs</i>			228,75		
<i>Maint. Robots</i>			436,67		
<i>Maint. Informatique</i>			1 665,60		
<i>Maint. Alarme Incendie</i>			1 615,37		
<i>Provision remplacement bus</i>			26 550,00		
Promotion-communication	2 943,46	-42,35	1 696,86	25 154	-93,25
Frais bancaires et honoraires	10 703,86	33,83	14 324,67	11 813	21,27
Fournitures petit équipement	2 518,37	569,93	16 871,20	3 388	398,00
Achats boutique	29 181,67	-11,94	25 698,31	13 206	
Assurances	20 861,60	-11,51	18 461,02	25 154	-26,61
Impôts et taxes	20 850,01	-15,38	17 642,56	24 011	-26,52
Rémunération du fermier	55 379,50	-0,07	55 341,00	55 340	0,00
Frais financiers/Gestion société dédiée	5 224,19	-100,00	-	16 522	-100,00
Dotations aux amortissements	44 814,29	1,19	45 346,17	56 304	-19,46
Dotations prov. p/dépréciation	11 900,00		15 765,75		
Autre dépenses de fonctionnement	30 776,20	-17,86	25 278,21	39 186	-35,49
<i>Téléph. fax, poste, internet</i>	3 573,35	3,99	3 716,07	4 516	-17,71
<i>Fournitures administratives/billetterie</i>	3 881,15	-19,11	3 139,46	4 485	-29,99
<i>Véhicules et déplacements</i>	9 416,70	-58,69	3 889,78	30 185	-87,11
<i>Format. Vêtements travail</i>	13 905,00		14 532,90	0	
Redevance d'occupation	10 069,00	-0,06	10 063,00	10 062	0,01
TOTAL DES CHARGES HT	967 545,43	-1,47	953 307,14	969 511	-1,67
Résultat d'exploitation HT	-66 815,30		- 137 652,41	-225 664	
Produits divers Gestion courante	48,94		293,51		
Transfert avantages	3 048,00		3 048,00		
Transfert de charges	23 764,00		-		
Compensation p/ Contraintes HT	241 385,00		225 663,92	225 664	
Résultat avant IS	201 430,64		91 353,02		
Impôts sur les sociétés	- 62 584,00		- 24 759,00		
Résultat net après impôts	138 846,64		66 594,02	0	
Intéressement Communauté Urbaine 50 %	69 423,32		33 297,01		
Ajustement IS après déduction intéressement			11 098,00		
Résultat Net comptable	69 423,32		44 381,91		



2 LES PRODUITS

2.1 Les recettes commerciales

Exposé en détail lors des fréquentations, le total des recettes commerciales sont influencées par la constatation comptable de la variation des Produits Constatés **d'Avance (PCA)**.

En effet bien que vendus et encaissés immédiatement, une obligation nous est faite quant à constater en produit que **les utilisations réelles effectuées au cours de l'exercice et porter en PCA les ventes non consommées. Ainsi ces derniers s'élèvent à la somme de 52.269,09 € au 31/12/2016. Le chiffre d'affaires intègre la variation positive des PCA calculée comme suit (+PCA initiaux –PCA Finaux).**

2.2 La compensation financière

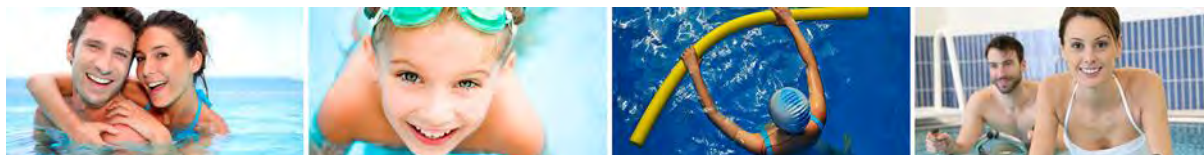
Fixée conventionnellement par année civile au contrat de délégation de service public, la compensation pour contrainte de service public est passée de 241.385 € en 2015 à 225.663,92 € en 2016 soit une variation de - 15.721,08 €. Cette variation est la résultante de la baisse prévue au compte d'exploitation prévisionnel (224.278 € en année 3) majorée de l'actualisation pratiquée qui pour cet exercice (+ 0,617949%).

3 LES CHARGES

3.1 Charges de personnel

La masse salariale est passée de 312.894,73 € en 2015 à 357.578,53 € en 2016. Cette augmentation est due à la création d'un poste d'hôtesse d'accueil en temps plein ainsi qu'au recours à des contrat CDD pour remplacer le personnel absent.

Pour le poste CICE, rappelant que depuis le 01 janvier 2013, les entreprises bénéficient d'un « crédit d'impôt pour la compétitivité et l'emploi » (CICE), à raison des



rémunérations n'excédant pas 2.5 SMIC versées à leurs salariés au cours de l'année civile.

Ce crédit d'impôt a pour objet, en application de l'article 244 quater C du CGI, le financement de l'amélioration de la compétitivité des entreprises, à travers notamment des efforts en matière d'investissement, de recherche, d'innovation, de formation, de recrutement, de prospection de nouveaux marchés, de transition écologique et énergétique et de reconstitution de leur fond de roulement.

A ce titre l'exercice 2016 comptabilise 17.106,18€ de crédit d'impôt, contre 12.774,00 € l'exercice précédent.

Les provisions salariales constituées en fin de période se décomposent comme suit :

Elements	31/12/2016			31/12/2015			Variation 2016-2015
	brut	charges	Total	brut	charges	Total	
Congés Payés	18 625,97 €	5 526,44 €	24 152,41 €	15 197,30 €	4 479,50 €	19 676,80 €	4 475,61 €
	18 625,97 €	5 526,44 €	24 152,41 €	15 197,30 €	4 479,50 €	19 676,80 €	4 475,61 €

3.2 Fluides

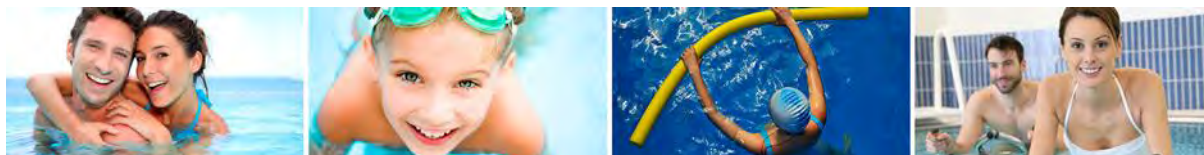
La variation la plus significative provient du poste eau (-44%) alors que le poste Gaz et Electricité baisse de 5,5%.

Ces économies sont liées à la mise en **place d'outils de suivi de consommation ainsi que l'amélioration du matériel (vannes papillon, système de pilotage automatique)**. La dérégulation du marché des énergies et le transfert des contrats vers la société UNIPER ont eu un impact positif. Enfin le regroupement des créneaux énergivores (bébé nageurs) a permis de faire de réduire les consommations.

3.3 Entretien et maintenance

Les principales précisions à apporter sont :

- Les produits de traitement connaissent une diminution de 34 % par rapport à 2015 (20.921 €).



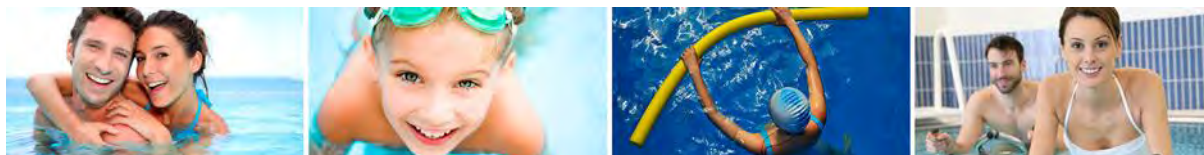
- Le poste entretien réparation bien immobilier est aussi en forte diminution. Cette variation est due à des travaux de rénovation de peinture en 2015 non présent en 2016.
- L'entretien P2 est désormais géré par la société IDEX et inclut le 4ème trimestre 2015 non provisionné pour 6.305 €.
- Le poste GER est doté à hauteur de 13 000 €. L'utilisation en 2016 de cette provision a été de 1.960,13 € desquels ont été oublié une facture IDEX de remplacement de compteurs de 441,60 €. Cette utilisation du GER sera régularisée en 2017.

		Année 1	Année 2	Année 3	Année 4	Année 5	Année 6	Total
		01/14 à 12/14	01/15 à 12/15	01/16 à 12/16	01/17 à 12/17	01/18 à 12/18	01/19 à 07/19	01/14 à 01/20
Provision		13 000 €	13 000 €	13 000 €	13 000 €	13 000 €	13 000 €	78 000 €
Solde		13 000 €	-3 064 €	2 155 €	12 143 €	25 143 €	38 143 €	
Dépenses								
30/06/2015	FAT		levées de réserves	2 300,00 €				
15/07/2015	FAT		rpict disjoncteur	350,00 €				
15/07/2015	FAT		rpict luminaires douches	1 000,00 €				
15/07/2015	FAT		rpict luminaires douches	1 250,00 €				
15/07/2015	FAT		Seches cheveux	1 080,00 €				
15/07/2015	FAT		Compteur électrique	300,00 €				
15/07/2015	FAT		Pose 2 cameras	1 000,00 €				
15/07/2015	FAT		Pose 2 cameras	1 000,00 €				
01/12/2015	Aquaplast		Vannes filtration	12 420,00 €				
01/12/2015	Aquaplast		pot. à galets pédiluves	980,00 €				
01/12/2015	Aquaplast		points injections	720,00 €				
01/12/2015	Bio UV		Armoires Dechloramineurs	6 664,00 €				
01/03/2016	Idex		Plaques échangeur ECS		865,60 €			
11/04/2016	Idex		Pompe bache sportif		1 754,00 €			
19/05/2016	Idex		Mitigeur		334,36 €			
19/05/2016	Idex		Manomètres filtration		340,47 €			
26/07/2016	Idex		Electrovanne appoint d'eau		119,70 €			
14/09/2016	Idex		Clapet coupe feu CTA bassins		3 625,34 €			
14/09/2016	Idex		Compteurs bassins		441,60 €			
01/12/2016	FAT		Differential chaufferie		300,00 €			
12/01/2017	Bio UV		Fourniture kit de maintenance			1 430,04 €		
02/02/2017	K&P		GTC			1 581,56 €		

- Une provision complémentaire pour le remplacement à venir du bus a été évaluée à 26.550 € et se décompose en 8.850 € en 2016 et 15.847,50 € pour les années antérieures.

3.4 Amortissements et provisions

Abstraction faite de la provision de 13.000 € constituée au titre du P3 comme mentionné ci-dessus, une provision de 15.765,75 € a été constituée pour faire face à des créances clients dont leurs recouvrements restent incertains ainsi qu'un litige prud'homal (10.000 €).



3.5 Frais administratifs et divers

Pour ce qui concerne le poste promotion et communication, il est fait recours désormais à des prestations dématérialisées comme les SMS, plus ciblées et mieux orientées. Les couts correspondant étant rattachés de par leur nature sur les postes correspondants (Téléphone, etc)

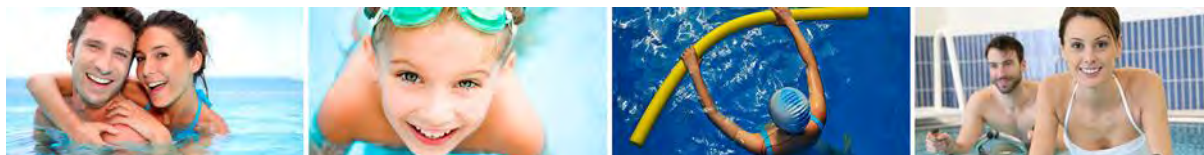
La variation du poste honoraire est quant à elle liée à une reprise de provision sur 2014 de **5.500 € constatée les exercices passés non utilisé.**

3.6 Frais généraux et frais de structure

Ce poste est révisé chaque année, dans les mêmes conditions que la compensation financière. Ainsi enregistré pour **55.379,50 € en 2015 ce poste est porté à 55.341 € soit +0,69% par rapport au compte d'exploitation prévisionnel.**

3.7 Intéressement de la collectivité

Dans le cas où le résultat de l'exercice clos parviendrait à un résultat après impôts supérieur à celui prévu dans le budget prévisionnel, une redevance variable est servie au délégant à raison de 50% de cet excédent. Ainsi est constaté un intéressement de **39.297,01 € au titre de l'exercice 2016.**



4 BILAN

4.1 Investissements

Les principales réalisations ou opérations effectuées cet exercice sont :

- Concessions et droits

Le site internet a connu une refonte totale. Ce nouveau site a été développé par la société AP2S pour 3.000 €.

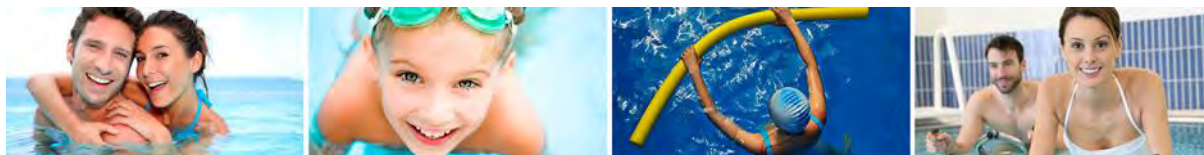
- Matériel et outillage

Date	Fournisseur	Matériel	
15/09/16	MG INTERNATIONAL	Robot nettoyeur	5.504,00 €
06/10/16	PAPIER	Ensemble fournitures pédagogiques	1.170,96 €
31/12/16	LYRECO	Transpalette acier	403,58 €

Nota : L'acquisition auprès de BIO UV de 2 armoires électriques MP 140 pour 6.664,00 € en 2015 ne constituant pas une immobilisation sera reclassée en GER en 2017.

- Matériel de bureau et informatique

Date	Fournisseur	Matériel	
11/01/16	CANDC	Borne satisfaction	729,00 €
29/09/16	ELISATH	Remplacement portique	2.630,00 €
19/01/16	FICHET BAUCHE	Coffre fort	4.093,00 €



CONCLUSION

Ce rapport dresse un portrait des activités effectuées par le centre aquatique. Il **témoigne du dynamisme et présente les faits saillants de l'année**, les activités organisées et leur participation, la fréquentation du centre ainsi que la collaboration et **le partenariat avec d'autres organismes et institutions.**

Dans la continuité de l'année précédente mais aussi depuis le changement d'identité en 2015, a été l'occasion de continuer d'optimiser les prestations proposées afin de répondre aux attentes de la population de la Métropole Aix-Marseille Provence et par la même de satisfaire et fidéliser notre clientèle.

Malgré une diminution de la fréquentation publique, nous constatons que les activités proposées au sein de notre structure suscitent un réel engouement vis-à-vis des pratiquants.

Ce léger fléchissement peut s'expliquer par les difficultés techniques rencontrées au premier semestre, les conditions climatiques, un comportement de nos usagers modifié, par une offre plus diversifiée sur le territoire.

Nous continuons à développer nos procédures qualité interne avec la mise en place des conventions types, des outils de provenance des usagers seront mis en place début 2017.

L'un des enjeux de 2017 est de mieux se faire connaître d'une plus grande partie de la population locale tout en gardant et développant les partenariats avec les collectivités et organismes locaux.

La consolidation des produits financiers adéquates pour répondre aux besoins demeure la grande préoccupation.

RAPPORT AU CONSEIL DE LA METROPOLE

Culture et sport, grands évènements métropolitains

■ Séance du 14 Décembre 2017

5436

■ Présentation du rapport d'activités 2016 du Délégué de Service Public pour la gestion et l'exploitation de la piscine intercommunale Cap Provence à Cassis

Monsieur le Président de la Métropole Aix-Marseille-Provence sur proposition du Commissaire Rapporteur soumet au Conseil de la Métropole le rapport suivant :

Par délibération EPPS 002-683/13/CC du 31 octobre 2013, la Communauté Urbaine Marseille Provence Métropole a délégué par contrat d'affermage la gestion et l'exploitation de la piscine Cap Provence à la Société S2G (Société d'Exploitation du stade nautique Cap Provence). Ce contrat a été conclu pour une durée de six ans à compter du 1^{er} janvier 2014.

Conformément à l'article L 1411-3 du Code Général des Collectivités Territoriales, le délégué remet chaque année à l'autorité délégante un rapport annuel présentant l'exécution qualitative, technique et financière du service.

L'examen du rapport 2016 est mis à l'ordre du jour de l'assemblée délibérante du délégant qui en prend acte.

Le rapport a fait l'objet d'une analyse par les services intercommunaux, dont la synthèse est jointe en annexe.

Telles sont les raisons qui nous incitent à proposer au Conseil de la Métropole de prendre la délibération ci-après :

Le Conseil de la Métropole Aix-Marseille-Provence,

Vu

- Le Code Général des Collectivités Territoriales ;
- La loi n°2014-58 du 27 janvier 2014 de modernisation de l'action publique territoriale et d'affirmation des métropoles ;
- La loi n°2015-991 du 7 août 2015 portant nouvelle organisation territoriale de la République ;
- Le décret n°2015-1085 du 28 août 2015 portant création de la Métropole d'Aix-Marseille Provence
- La délibération EPPS n° 002-683/13/CC du 31 octobre 2013 approuvant le choix du délégué et du contrat

- Le procès verbal de la Commission Consultative des Services Publics Locaux
- La synthèse jointe en annexe.
- L'information au Conseil de Territoire Marseille Provence du 13 décembre 2017.

Où le rapport ci-dessus,

Entendues les conclusions du Commissaire Rapporteur,

Considérant

- Que le rapport annuel du délégataire pour l'année 2016 a été remis par la société S2G

Délibère

Article Unique :

Est pris acte du rapport annuel du délégataire pour l'année 2016, remis par la société S2G, titulaire du contrat de délégation de service public n°13/218 relatif à la gestion et à l'exploitation de la piscine communautaire Cap Provence à Cassis, ci-annexé.

Pour enrôlement,